

BONDEFÖRETAGAREN

PRO
Agria

Lantbrukssällskapet informerar 2/2005

December 2005

Nyttan av ägo- regleringar är stor

Att göra ägoregleringar i praktiken kräver mod och samarbetsvilja. Där man lyckas är nyttan stor. Mindre antal och större åkerskiften gagnar nutidens utveckling på landsbygden. **Sidan 7**



Deltagarna i Lantbruk i Österbottens nötköttsprojekt på studiebesök



Kalvuppfödningssbolaget ägs av fyra olika jordbruk. Man tar emot två veckor gamla kalvar som kommer från gårdar som finns inom en radie på 100 km. Bolaget tar emot ungefär 1600 kalvar per år. De hålls på lutande ströbädd fram till tre månaders ålder och de följande tre månaderna tills de åker till slutuppfödning hålls de på spaltgolv. Kalvarna har fri tillgång till syrad mjölk tills de blir sex veckor gamla, och här utnyttjar man skölningsmjölk från ett mejeri. Djuren har också fri tillgång till ett fullfoder som består av ensilage, soja och allfoder.



Ett tjugotal nötköttsproducenter besökte i början av november jordbrukssammanslutningen Mäkinen i Siikajoki. De bygger ett stall för 120 dikor och 150 tjurar. Byggnaden har de planerat till vissa delar själv, bland annat foderbordet är en egen konstruktion. Företaget har också en varm lösdrift för slutuppfödning av tjurar, och så är det delägare i ett kalvuppfödningssbolag.

Energieffektiv hantering av spannmål

Torka eller
inte torka?

Sidan 5

Projekt Lantbruk i Österbotten upphör!

Resultat finns

Detta är det sista numret av tidningen Bondeföretagaren, åtminstone i denna form. Tidningen har informerat om vad som händer i utvecklingsprojekt i allmänhet och Lantbruk i Österbotten i synnerhet. Lantbrukssällskapet projekt Lantbruk i Österbotten upphör vid årsskiftet och under 2006 kommer vi inte att driva något större utvecklingsprojekt.

Mycket har hänt under de fem år projektet pågått. En del av resultaten presenteras i denna tidning. Sådana exempel är pågående ågoregleringar, generationsväxlingstjänsten och flera odlingsguider tex om grovfoder, kummin och rörlfen. En ordentlig utvärdering av projektet kommer att göras denna månad av en utomstående utvärderare. Trots att utvärderingen inte är klar vågar jag påstå att många mål uppnåtts och att stora delar av resultaten lever kvar efter projektiden i form av bättre rådgivning baserad på principen om ständig förbättring. Jag vill rikta ett stort tack till alla som på något sätt medverkat till projektets framgång.

Inom ramen för ProAgria samlas in och bearbetas mycket data om lönsamheten och de saker som påverkar lönsamheten på lantbruken i Finland. För mjölkproduktionen, grisproduktionen och växtodlingen finns skräddarsydda uppföljningsprogram (Matu, Winpig, E-Wisu). Med hjälp av dem vet varje gård exakt vad just deras produktionskostnad är. Tack vare resultatanalyser av skattebokslut finns data även från övriga produktionsinriktningar. Det data som samlas in används också för att förbättra lönsamheten för lantbruken. De gårdar som är med kan jämföra sig med övriga inom samma sektor och kan identifiera förbättringsområden. Kännedom om produktionskostnader är grunden för val av produktion och för prissättning.

Sedan en tid tillbaka har ProAgria tillsammans med MTT (forskningsanstalten) en person, Heikki Isoaari, anställd för att analysera ovannämnda data och söka allmängiltiga slutsatser beträffande ekonomin. Doktor Isoaari konstaterar att större gårdar nog också i praktiken uppvisar lägre produktionskostnader per enhet än mindre gårdar. Priset för tillväxten är ökad risk och ett behov av att långt mer än tidigare följa med och analysera också balansräkningen.

Via Bokföringssällskapet erbjuder vi nu tjänster där kunden förutom skattedeklarationen även kan få en resultatanalys och en balansräkning. Då bokföringen är kopplad till vår normala rådgivning kan vi även ge konkreta råd och tips om hur lönsamheten kan förbättras.

Henrik Ingo

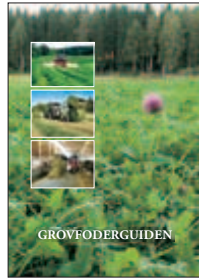
Direktör för
Lantbrukssällskapet
Tfn. 050-69222



Publikationer

Lantbrukssällskapen producerar svenskspråkigt material. Följande publikationer kan köpas från oss, tfn. 319 0200.

Finskspråkig facklitteratur kan beställas via webbadressen www.proagria.fi/julkaisut



Personalförändringar på Lantbrukssällskapet



Agrolog YH Per-Erik Järn är från 1.12 anställd som ekonomirådgivare. Han kommer att handha all skattebokföring samt även utföra andra ekonomirådgivningsuppdrag. Per-Erik gjorde tidigare sin specialpraktik hos oss. Välkommen! Anställningen är ett led i stärkande av vår företagsledningssektor.

Agrolog Jonas Kackur är tjänstledig till nästa höst.



Agronom Metti Salminen återkommer från värdledigheten 16.1. Metti kommer att för hela svensk-finlands räkning arbeta med att utveckla den ekologiska odlingen. Metti är även vår specialväxtrådgivare och expert på kummin. Välkommen tillbaka!

Agrolog Johan Fors har blivit lärare på Lantbruksskolan Optima och slutat hos oss. Tack för utfört arbete och lycka till på den nya banan.



Agrolog Anders Salo har återkommit från sin tjänstledighet. Anders handhar tillsammans med Markus Smeds och Jan-Olof Johnson växtodlingsrådgivningen i norra distriktet. Välkommen tillbaka.



Ingenjör YH Maria Nyström lämnar lantbrukssällskapet då projektet Lantbruk i Österbotten upphör vid årsskiftet. Maria kommer fortsättningsvis att vara stationerad på lantbrukssällskapet och för Dräneringscentralens räkning koordinatsätta täckdikningskartor från Österbotten.

BONDEFÖRETAGAREN

Nr 2/2005 Årgång 5
December 2005
Informationstidning för
lantbruksföretagare

Utgivare:
Österbottens Svenska
Lantbrukssällskap,
Handelsplanaden 16 D,
65100 VASA
Tfn. (06) 319 0200
Fax (06) 319 0201

Upplaga: 6 000
Chefredaktör: Henrik Ingo
Ombrytning: Kustmedia Ab Oy /HH
Tryckeri: I-print Vasa, 2005



Detta projekt är EU-finansierat.

Farmari.
Lantbruksutställning
i Seinäjoki 3.-6.8 2006

Lantbrukssällskapet jobbar utgående från ny vision och nya strategier

– Alla som systematiskt går in för att förbättra det som inte fungerar, har bättre förutsättningar att lyckas, säger Lantbrukssällskapets direktör Henrik Ingo bestämt. Och vi vill hjälpa våra kunder att skapa bättre möjligheter att lyckas. Därför är varje tjänst uppbyggd enligt principen om ständigt förbättring, där uppföljning är en naturlig del.

I augusti detta år antog Lantbrukssällskapets styrelse en ny strategi. I visionen framkommer att Lantbrukssällskapet år 2009 skall vara en ekonomiskt självbärande rådgivningsorganisation, alltså att vi skall vara så effektiva att vi skall klara oss ekonomiskt utan statsbidrag. Vi skall själva tro på lantbrukets framtid och sprida framtidstro. I visionen ingår också att vi skall erbjuda attraktiva och flexibla tjänster.

Kundnytta

Lantbrukssällskapet är inte någon offentlig finansierad myndighet. Därför är vår utveckling och tjänster beroende av den nytta kunden får och är beredd att betala för.

— Kunderna skall uppleva så stor nytta av oss att de är villiga att betala vad det kostar Lantbrukssällskapet att upprätthålla ett brett utbud av högklassiga tjänster, fortsätter Ingo.

Kunden kan inte förvänta sig att vi är billiga, men nog bra.

När vision uppfylls kommer detta att synas i att personalen är mycket kompetent och att rådgivarna upplever glädjen i att förbättra kundernas företag. Personalen växer i jobbet och de får bra ersättning för arbetet.

För våra kunder innebär detta konkret en bättre förutsättning att klara av en konkurrens och prispress som blir allt hårdare inom primärnäringarna.

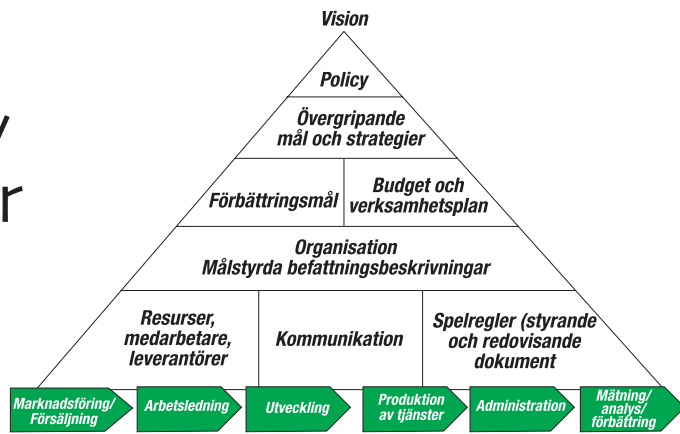
Spridning av kunskap och erfarenheter

Strategin innebär internt bland annat att vi skall dela och aktivt sprida kunskap och erfarenheter, kostnader skall vi hålla nere med hjälp av ledningssystemet och vi skall få en tuffare image. Alla tjänster granskas årligen utgående från kundens nytta och vår lönsamhet.

— Till mina viktigaste uppgifter som direktör hör att kommunicera strategin till personalen så att de omfattar den och förstår sin egen roll, förklarar Ingo. Jag skall se till att det finns tillräckligt med resurser, till exempel för ledarskap och fortbildning. Min uppgift är att stärka rådgivarnas förmåga att arbeta strategiskt och flexibelt. Rådgivarna bör hela tiden fördjupa sin fackliga kompetens och bli skickligare på att kommunicera med kunderna. Vi skall erbjuda tjänster utgående från gårdarnas behov och önskemål.

Lantbrukssällskapets vision:

”År 2009 är vi är en ekonomiskt självbärande rådgivningsorganisation. Vi ingjuter framtidstro på landsbygden och har attraktiva och flexibla tjänster.”



— Lantbrukssällskapets ledningssystem är webb-baserat och har layouten som en triangel. Det är lätt att navigera fram till den information som man söker. —

Ställ krav och ge respons

Inom ramen för EU-delfinansierade projektet Lantbruk i Österbotten/2004 har Lantbrukssällskapet byggt upp ett ledningssystem. Ledningssystemet är webb-baserat, vilket innebär att hela personalen, oberoende av var de har sitt kontor, har tillgång till de dokument som styr verksamheten. En viktig del av ledningssystemet är att personalen aktivt tar tag i och åtgärdar det som inte fungerar. Idén är att vi systematiskt förbättrar det som drabbar kunden, det som kostar, både i tid och i pengar, samt det

som skapar irritation. — Ännu är inte allt i skick, poängter Ingo. Men nu ser vi vad vi kan göra bättre än idag. Vi har redan förbättrat mycket och listan på förbättringsmål är lång! Vi vill att kunderna ställer krav på våra tjänster. Vi vill också att kunderna tar kontakt om de är

missnöjda, så att vi blir medvetna om var det brister och vad vi skall förbättra. Då kan vi lära oss något.

Brett nätverk

I framtiden kommer Lantbrukssällskapet att erbjuda mera tjänster inom företagsledning än idag. Men sådana tjänster där den upplevda kundnyttan är tillräckligt stor kommer att finnas kvar.

— Var inte rädda att fråga oss! Utgå inte från vad ni tror att Lantbrukssällskapet kan erbjuda, säger Ingo. Samarbetet inom ProAgria har lett till att vi har ett stort nätverk och vi kan erbjuda ett bredare tjänsteutbud. Bolagisering av lantbruk är ett exempel på detta. Ensamma klarar vi inte av alla delar i den tjänsten, men vi samarbetar med ProAgria Etelä-Pohjanmaa kring den bit vi inte själv har. Vi stävar dock efter att erbjuda tjänsterna på kundens språk.



Harriet Henricson

Projektchef
050-304 1303

DM i plöjning i Ytteresse

DM i plöjning, traktorprecision och mopedprecision avgjordes i Ytteresse den 27 september. Arrangörer var Lantbrukssällskapet tillsammans med Svenska Österbottens 4H-distrikt, FSN-MHF, Esse Lantmannagille samt Pedersöre 4H-förening. Över 500 personer hade sökt sig till Solhaga i Ytteresse och över 70 tävlade om mästerskapen.

Resultat:

PLÖJNINGSTÄVLINGEN:



Lars-Erik Staffans en mycket glad distriktsmästare i plöjningen för seniorer. Helmer Klemets kom tvåa och Kurt Cederström blev tredje

Mårten Häggman från Nederlappfors, Michael Hägg från Saka och Ronny Lindholm från Pensala som blev distriktsmästare i plöjning för juniorer.

TRAKTORTÄVLINGEN:

Mathias Wikman blev distriktsmästare i pojarnas traktorprecision i klassen 15 år och yngre. Kristian Eklund segrade i klassen 16 år och äldre.



Pristagare i flickornas traktorprecision. Från vänster Tea Hagman, Markby, Marina Hägg, Lillby, Sara Westerlund Kovjoki och Malena Enqvist distriktsmästare från Lillby (Sofie Nylund från Ytterjeppe saknas)

Text och foto: Mikael Blomqvist



Bokförings-sällskapet har inlett verksamheten

Nu kan Lantbrukssällskapet även erbjuda bokföring. Bokföring är en viktig del av den ekonomiska planeringen och uppföljningen. Alla ekonomiska kalkyler och planer som vi gör upp grundar sig på bokföringen och därmed ser vi det naturligt att vi även kan erbjuda bokföring.

Bokföringsverksamheten sköts via Bokförings-sällskapet i Finland Ab. Bolaget har bildats tillsammans med de övriga svenskspråkiga sällskapen i landet. Bokförings-sällskapets huvudsakliga uppgifter är bokföring, uppgörande av skattedeklarationer och övriga skatterelaterade ärenden. Tjänsterna riktar sig till landsbygdsföretagare omfattande jordbruk med därtill hörande biförtjänstverksamhet, skogsbruk, mervärdesskatt och privat verksamhet, t.ex. uthyrning av fastigheter och den privata deklarationen. Vi sköter också bokföring och uppgörande av bokslut för näringsverksamhet som bedrivs av lantbrukare i annan företagsform.

Tjänstens utformning styrs av kundens behov

Bokföringen i Österbotten sköts vid våra kontor i Vasa, Bennäs och Övermark. Kundkontakten sköts via närmaste kontor eller via besök till företagaren. Tjänstens slutliga utformning bestäms av kundens behov. Varje kundförhållande inleds med

ett kostnadsfritt planeringsmöte där kundens behov kartläggs. Vi erbjuder varje kund en personlig betjäning genom en egen kundansvarig.

Bokföring via bokförings-sällskapet möjliggör effektivare rådgivning

Genom att koncentrera bokföringen till Bokförings-sällskapet kan du effektivare och fördelaktigare utnyttja Lantbrukssällskapets övriga tjänster som resultatanalyser, produktionskostnadsberäkningar och övrig ekonomiplanering. Vi kan bygga upp kontoplanen så att du direkt får ut den information som behövs för produktionsplanering och uppföljning.

Om ni vill veta mera om Bokförings-sällskapets tjänster kontakta Lantbrukssällskapets ekonomirådgivare.

Jan-Ove Nyman



Sektoransvarig för företagsledning, Ekonomirådgivare
Tfn. 050-466 3977

Varför näringsbalanser?

Grundtanken är att utnyttja så mycket som möjligt av de näringsämnen som skaffats till gården. Lantbrukaren på en av pilotgårdarna uttryckte saken som så: "varje förlorad kg näring har jag ju betalat, på ett eller annat sätt" Det är precis det som vi har i åtanke när vi vill maximera näringsutnyttjandet!

För att ta ett exempel: Du sprider stallgödsel på ett skifte som du inte hinner bearbeta förrän sent följande dag. Cirka 50 % av det lösliga kvävet går då förlorat, vilket uträknat i kg/ha är ca. 25. 25 kg kväve i form av Finlandssalpeter kostar idag ca. 20€. Stallgödseln du använde var inte gratis... Du hade köpt in den till gården bl.a. i form av foder! Dessutom försvann 25kg kväve ut i atmosfären, för att bidra till övergödning någon annanstans.

Grundmaterial

Många faktorer påverkar hur bra vi kan hålla med vår näring (våra pengar), och de flesta av dem kan vi påverka i ganska stor utsträckning. Bland de viktigaste kan jag bl.a. nämna följande:

- Marktyper samt bearbetningstidpunkter. Olika jordtyper har olika "bästa bearbetningstidpunkt" - värbearbetning är inte alltid bäst.
- Skördenivåer. En svag jord avkastar dåligt och näringsämnesförlusten blir stor, vilket syns i näringsbalansen. Höjer vi skördarna genom olika åtgärder, t.ex. kalkning och dränering, förbättrar vi avsevärt näringsutnyttjandet.
- Mjölkvastkastning och djurtillväxt. Hög avkastning och hög tillväxt bidrar till ett bättre utnyttjande, eftersom bl.a. underhållskostnaderna per djur då blir lägre per producerad enhet.

Det mesta av grundmaterialet för växtodlingen får man från den skiftesvisa bokföringen. En del tillägg såsom klöverhalt, förfukt samt uppgifter om kommande års gröda behövs.

För att få en uppfattning om hur effektiv en gård utnyttjar sin näring, behövs kalkyler för flera år. Då man slagit fast starttidpunkten kan man lätt se trender och plocka fram orsakerna till eventuella försämringar. "Om man vet orsakerna till försämringarna är det mycket lättare att göra förbättringar", som någon uttryckte saken.

Dataprogram

Vi gör för tillfället beräkningarna i ett adbprogram som heter STANK in MIND. I programmet matar man in alla uppgifter som man fått fram på gården, allt från jordtyper till husdjurslag och avkastning.

Hösten 2004 startade delprojektet "Effektiverad näringshushållning" inom Lantbruk i Österbotten. Syftet med projektet är att skapa en bättre grund för rådgivarna att hjälpa gårdar att höja skördar, effektivera näringsanvändningen och minska miljöbelastningen. Till pilotgårdar utsågs 10 st. ekogårdar, alla olika till storlek och driftsinriktning. Gårdarna är belägna mellan Karleby och Tjöck.



Näringsämnesbalanser

I programmet finns färdiga schabloner, d.v.s. olika grundantaganden enligt vilken beräkningar görs. Ett sådant antagande kan exempelvis vara att urlakningen ur en mullhaltig mojord som bearbetats tidigt på hösten och där förfrukten är klövervall är 40 kg N/ha. Om samma skifte däremot hade plöjts på våren skulle urlakningen ha varit 17 kg N/ha.

Enligt samma mönster finns schabloner för alla tänkbara händelser. Schablonerna baserar sig på verkliga mätningar som gjorts i fält och sedan omvandlats till värden som kan användas av dataprogrammet. I verkligheten varierar förstas värdena en hel del beroende på väderlek, jordgrund, dräneringsförhållanden m.m., men om beräkningarna görs flera år i följd så får man ett mycket bra bild av läget.

Husdjur

På djursidan finns också schabloner som programmet använder. Sådana finns t.ex. för beräkning av kväveläckage ur djurstallarna, som ju kan vara ganska betydande. Här tar programmet i beaktande bl.a. stallgödselns lagringssätt och om urin-/svämbrunnen är försedd med tak eller övrigt täckningsmaterial. Exempelvis kan en gård med 40 fullväxta dikor spara över 200 kg kväve på täckning av gödselstaden och lika mycket till på direkt nedbrukning av gödseln jämfört med nedbrukning efter 12 timmar. Därmed inte sagt att just de åtgärderna är lönsamma.

Vad som lönar sig att åtgärda varierar från gård till gård.

På samma sätt visar beräkningarna att en ren gräsvall borde plöjas på hösten för att inte frigörandet av kväve skall komma vid fel tidpunkt följande år. Resonemanget grundar sig på att nedbrytningen av gräs går så långsamt i jorden, att om den plöjs på våren så kommer frigörandet av den största delen kväve först i augusti. Detta är alldeles för sent, speciellt för korn, som ju upptar nästan allt kväve på försommaren. Plöjs den däremot på hösten hinner nedbrytningsprocessen starta tidigare på våren, och på så vis avsevärt minska urlakningen följande höst.

Näringsbalansberäkningar på projektgårdarna

De beräkningar som gjordes på projektgårdarna 2004, visade mycket varierande resultat, vilket till största delen berodde på odlingsårsången. Som vi alla minns var det inte den mest gynnsamma sommaren för växtodlingen. Ett annat problem som uppstod var svårigheterna med att få fram tillräckligt tillförlitliga data gällande ensilage-skördarna. Eftersom skörden skall anges i tons/ha borde man utgå från en foderanalys, vilket inte alla gårdar hade.

Vi kom i alla fall fram till att insamlandet av information, inmatningarna och beräkningarna fungerade bra efter att vissa justeringar gjorts. Några slutsatser av beräk-

ningarna som gjordes 2004 kan inte dras, främst för att material för flera år behövs. Behovet av flera års uppföljning accentueras ett exceptionellt år som 2004.

Åtgärdsplan

Beräkningar av näringsbalanser på gården är inte så enkelt som man kanske kunde tro. En väl utförd skiftesbokföring underlättar dock arbetet avsevärt. Har man dessutom en bokföring över inköpta förnödenheter och sålda produkter (ett måste på ekogårdar och från nästa år vad foder beträffar en del av tvärvillkoren för alla gårdar) är det relativt enkelt att göra tillförlitliga beräkningar. Utgående från beräkningarna görs sedan en åtgärdsplan åt gården där man förklarar vilka åtgärder som ger de bästa effekterna, d.v.s. var de största inbesparingarna kan göras.

Flödesschema

I flödesschemat här intill ser man tydligt var de största förlusterna sker. Alla förluster kan påverkas. I den gårdsvisa åtgärdsplanen beskrivs utförligare var det lönar sig bäst att sätta in åtgärder.

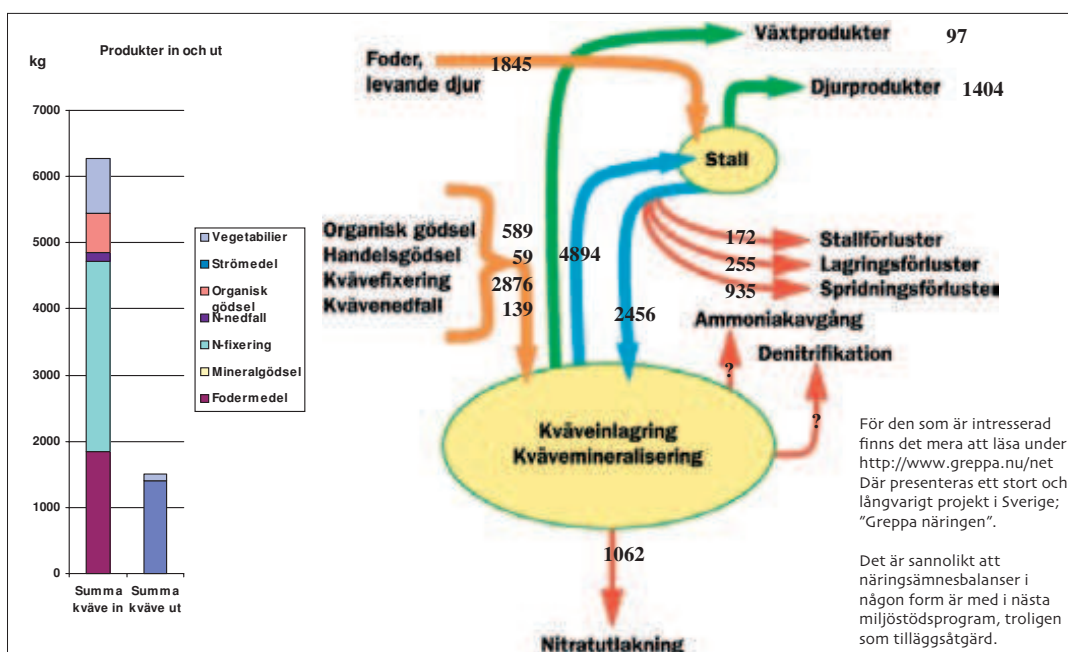
En tumregel är att utnyttjandegraden bör vara minst 25 % på en ekomyllgård. På flödesschemat ser vi att 25 % regeln med nöd och näppe uppfylls. På en ekologisk växtodlingsgård borde samma siffra vara minst 50 % och på en konventionell växtodlingsgård borde siffran vara minst 70 %.

En djurgård har alltid lägre utnyttjande än en växtodlingsgård, eftersom det sker så stora förluster i djurstallet och i stallgödselhanteringen. På alla gårdar kan man hitta lämpliga åtgärder för att minska näringsläckaget.

Sammanfattning

Stora inbesparingar kan göras genom att via en näringsbalansberäkning utreda var de största förlusterna sker, och genom att där sätta in åtgärderna. Det är inte omöjligt att på en gård i 50 ha klassen göra en årlig inbesparing på över 3000 €. Ibland behöver man tänka i lite andra banor än man är van med, men det ger resultat.

Genom att koncentrera åtgärderna till de största "läckagen" i systemet, är det relativt enkelt att på gårdsnivå göra ganska stora inbesparingar. Det är inte alls säkert att rätt åtgärd är att sänka gödselingsnivån. I många fall kan proportionerna i näringstillförseln vara fel och t.o.m. visa att näringstillförseln borde höjas. Vad som än blir resultatet av beräkningarna så kan vi med säkerhet slå fast, att här har både plänboken och miljön mycket att vinna!



Går det att sänka torkningskostnaden?

Inför skördesäsongen detta år var den dyra oljan ett självklart samtalsämne. En ovanligt torr höst gjorde att torkningskostnaden inte blev så hög som befarat. Vi har ingen garanti för att alla höstar blir lika torra. Det är inte bara oljan som blivit dyrare, spannmålen har samtidigt blivit billigare. Stödssystemet ändrar dessutom i vår så att det är ungefär samma stöd för spannmål, träda och energigrödor. Och nog känns det ju konstigt att mästa sälja 30 ton havre för att kunna köpa olja motsvarande värmevärdet i 10 ton havre. Det är dags att börja räkna!

Text Henrik Ingo och Stefan Nordman

Skall jag odla spannmål?

Det första steget är att ta fram korrekta uppgifter om den egna gårdens kostnader. Vad kostar spannmålen att producera och var uppstår kostnaderna. Produktionskostnaderna för ett kilogram fodersäd rör sig ofta över 20 cent/kg medan den säljs för 8 cent/kg. Enligt uppgifter från över 10000 gårdar finns de största skillnaderna i kostnader på maskinsidan (100 – 300 e/ha) och gällande avkast-

ningen per ha. Lantbrukssällskapet rådgivare kan hjälpa dig att räkna fram produktionskostnaderna.

Behöver jag spannmål är nästa fråga. Hur mycket åkermark har jag tillgång till, kan jag köpa foderspannmål och halm, finns marknad för energigrödor, kummin, vallväxter eller oljevaxter och är kanske vissa skiften sådana att trädning alltid är det lönsammaste?

Byter du huvudsaklig produktionsinriktning skall du försäkra dig om marknadsföringskanaler samt räkna på ifall det är värt att göra investeringar. Lantbrukssällskapet kan hjälpa dig med råd om odlingsteknik samt med ekonomiska kalkyler vid investeringar. Med hjälp av utvecklingsbidrag från TE-centralen är utredningen så gott som gratis.

nej

Till djurfoder är det oftast helt onödigt att torka spannmålen. I vissa fall kan det vara ett alternativ att göra ensilage av inte helt mogen helsäd med halm och allt och kompletterar med köpfoder.

Tröskad spannmål kan konserveras på flera sätt som alla i praktiken har visat sig ge ett gott foder.

A Helkornskonservering
+ lagring möjlig i enkla utrymmen direkt på golvet
+ inläggningen kan ske i många omgångar
- kräver stor dos av propionsyra om fukthalt över 20 %
- stark syralukt i lagringsutrymmet vid inläggning

B Krossensilering
+ Stråsäden kan skördas tidigare
+ Flera alternativ för lagring; plansilo, slang, storsäck
- kräver slutet och syrefritt utrymme
- utrymmet måste vara anpassat till uttagningshastigheten (för att undvika varmgång)

C Lagring i gastätt torn
+ enkelt och rationellt system
+ inga tillsatsmedel, låga rörliga kostnader
- höga fasta kostnader
- ej lämplig vid höga fukthalter

Såväl utfodringsplaner som investeringsplaner kan beställas från Lantbrukssällskapet. För en utredning om det är lämpligt att övergå till annat system kan utvecklingsbidrag sökas.

Största inbesparingen kan göras genom att inte tröska alltför fuktig säd. Eftersom de fasta kostnaderna är stora kommer även skalfördelar in i bilden. Torkningen blir billigare i en stor tork som används fullt ut jämfört med en liten tork. Klara inbesparingar kan också göras i själva torkningen;

- Ärlig service (brännare, munstycken)
- Finjustering av torkningsprogram (luftmängd och temperatur)

I början stor luftmängd och lägre temperatur och mot slutet av torkningen minskar luftmängden och höjs temperaturen.

- Isolering av luftkanal och tork kan ge inbesparing på upp till 10 %
- Förvärmning av insugningsluften via värmeväxlare med den varma utblåsningsluften (konstruktions och kostnadsfråga)
- Användning av biodiesel
- Målfukthalt beroende på användning; vid försäljning enligt köparens krav, vid egen användning enligt användningstidpunkt och lagringshållbarhet

Lantbrukssällskapet kan göra byggnadsplaner och ekonomiska kalkyler för såväl torkar som olika typer av värmecentraler. Är den existerande oljepannan i gott skick är det tyvärr sällan lönsamt att byta ut den ifall det inte finns kompletterande användning ytterom torkningsperioden för en ny värmecentral.

ja
ja
nej
Skall jag torka spannmål?

Öppet hus på MilkHill drog över 2000 gäster!

I landskapets största ladugård hölls öppet hus 17 november. Ägarna Pia och Ralf Eklund samt Inger och Tomas Lassila i Esse visade upp ladugården som planerats för 140 kor, 180 ungdjur och två robotmjölkningsstationer. Ensilage-, spannmåls- och strölager är tagna i bruk och korna flyttar in i december.

Med en byggnadsvolym på 21000 m³ är projektet det största som lantbrukssällskapet planerat. Huvudplanerare är Hans Östman. Ägarnas helhjärtade satsning på mjölkproduktionen syns även på att stora delar av växtodlingsarbetet har getts på entreprenad åt andra bönder.

Text: Henrik Ingo/Foto: Hans Östman



— Två stycken mjölkkningsrobotar har DeLaval installerat



— Spannmålen torkas inte utan lagras våt i en torsilo som rymmer 1300 m³



— Själva djurstallet är 97 m långt och har naturlig ventilation. I lösdriften får djuren den motion som också kor behöver för att må bra.

Har du råd att inte ha koll på läget?

Dagens jordbrukare står inför stora och delvis nya utmaningar. Ledning av stora gårdar kräver en driftig företagare. Förutom allt det praktiska kring biologin och teknologin i produktionen är såväl byråkratin som den ekonomisk uppföljningen på en gård med en stor omsättning arbetskrävande. Det gäller att få arbetet att löpa med bästa möjliga resultat med så lite extra kostnader och misstag som möjligt.

Att vara jordbrukare idag innebär även att man följer med vad som händer på marknaden. En gård med en systematisk planerad verksamhet är bättre rustad för svängningar i marknadspriser. T.ex. utan kännedom om sina egna produktionskostnader blir anpassningen till nya priser och stödregler baserad enbart på tro och gamla traditioner.

Case; Skörd av grovfoder

Genom ett systematiskt arbete med den viktigaste foderkomponenten, grovfodret, kan en mjölkgård förbättra sin lönsamhet. Lönsamheten på en mjölkgård är starkt kopplat till hur man lyckas med ensilageskörden. Ensilageskörden påverkar både foderkostnaden (maskinkostnad, plast, ensileringsmedel, bränsle, behov av köpfoder) som mjölkavkastningen (kvalitet, djurhälsa, mängd). Lyckas man bärga skörden vid rätt tidpunkt påverkar det foderkostnaden sänkande och mjölkproduktionen per ko höjande.

I tabellen bredvid finns ett exempel på hur bland annat D-värdet, ME-indexet och ECM påverkas av skördetiden. En jordbrukare, som vill satsa på en bra första skörd, kan inte spara skördearbetet till långt ner juni. Men vådrets makter påverkar varje år när det går att börja skörda. Våren och försommaren kan ha varit mer eller mindre gynnsam för vallen.

Skördetidens betydelse vid tagande av första skörden av ensilaget

Skördedag	13.6	21.6	28.6	4.7
Ensilagets D-värde, g/kg ts	73,9	73,0	70,7	63,9
Ensilagets konsumtion, kg ts/dag	12,44	12,16	11,65	10,75
Energiindex (ME-index), MJ/dag	236,6	230,7	222,2	200,5
ECM, kg/dag	30,72	30,12	29,54	25,7
Protein- och fettproduktion g/dag	2270	2235	2181	1886

— Målsättningen bör vara att ensilagets D-värde är >68.
Källa: Rinne ym 1999

Om vi placerar in grovfoderskörden i PUFF-cirkeln så börjar det se ut enligt nedan. I cirkeln påbörjas det nya skördeåret redan på hösten.

1. Plocka fram fakta

Vilket material/resultat/siffror krävs för att gården ska kunna fatta beslut om åtgärder gällande grovfodret? Det kan vara foderanalysresultat, nuvarande foderkostnader, uppgifter om maskinparken, tidigare odlingsplaner och den skiftesvisa bokföringen.

2. Utvärdera

Gå igenom materialet, som tagits fram och utvärdera resultatet av senaste skördesäsong. Blev resultatet det förväntade med tanke på gårdens målsättning? Hur presterar vi i jämförelse med övriga mjölkgårdar? Vilka problemområden fanns det i år? Hur kan vi lyckas bättre nästa år? Krävs det investeringar eller räcker det med noggrannare styrning av arbetet?

3. Förbered

Vad är målet med kommande säsongens skörd och hur ska gården göra för att nå dit? Planera skördearbetet så att bästa möjliga grovfoder blir resultatet av arbetet. Planera förnyandet av vall så att vallens sammansättning passar era djur. Har vi personresurser så att det räcker till för att kedjan skall löpa effektivt? Planera maskiners och traktorers service så att de är i skick när det är som mest bråttom.

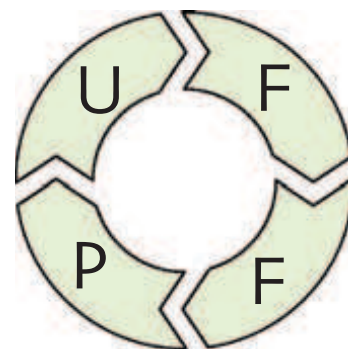
4. Förbättra

Utför arbetet på åkrarna enligt vad ni har planerat och följ med hur arbetet fungerar så att ni till kommande år hittar nya förbättringsåtgärder.

Kvalitetsarbetet sker runt köksbordet

När större företag ska fatta större beslut samlas ledningen för ett ledningsmöte, men på ett jordbruk så sker oftast detta runt köksbordet. Det är få jordbrukare, som

PUFF-CIRKELN



1. Plocka fram fakta
2. Utvärdera
3. Förbered
4. Förbättra

kallar till ledningsmöte, men målet är det samma, d v s förbättrad lönsamhet.

De gårdar som hör till kokontrollen kan ta hjälp av mjölkgårdsrådgivaren. Det ingår i avgiften att analysera resultaten samt hjälpa till med att lägga upp nya mål samt ge förslag till åtgärder.



Maria Nyström

Projekt/Kvalitet

Foto:Jonas Brunström



Du kan få bidrag för att utveckla verksamheten på gården!

Vill du öka dina inkomster, minska utgifterna eller funderar du på att prova något nytt? I så fall är en utvecklingsplan något för dig. Som grädde på tårten kan du få bidrag för planeringsarbetet.

En utvecklingsplan är skräddarsydd rådgivning på gårdsnivå. I utvecklingsplanen utgår vi från den nuvarande verksamheten och granskar olika utvecklingsalternativ. Utvecklingsplanen kan omfatta planering av följande åtgärder:

- omläggning av verksamheten
- granskning av olika utvecklingsalternativ gården har samt hur dessa påverkar verksamheten
- planering av generationsväxling
- plan över hur man skall komma ur en ekonomiskt besvärlig situation
- långsiktig plan för att förbättra något specifikt inom verksamheten

Vad som ingår i en utvecklingsplan kan variera helt beroende på gårdens behov.

En stödbar utvecklingsplan får inte omfatta egentlig byggnadsplanering men i princip är allt annat tillåtet bara det bidrar till utveckling av verksamheten. Utvecklingsplanen kan omfatta planering av växtodlingen (wisu) och husdjursproduktionen (utfodringsplan mm.). Utvecklingsalternativens inverkan på verksamhetens ekonomi beskrivs med hjälp av två eller fler ekonomiplaner (likwi). I praktiken görs oftast en ekonomiplan var verksamheten fortgår som tidigare och sen ett eller flera alternativ som beaktar planerade utvecklingsåtgärder.

Utvecklingsplanen kan till exempel bestå av planering av omläggning från varmluftstorkning till krossensilering på mjölkgård. I planen beaktas behovet av investeringar och finansiering av dessa, hur omläggningen påverkar utfodringen, produktionen och ekonomin. Planen är ett resultat av samarbete mellan byggnadsplanerare, husdjursrådgivare, ekonomirådgivare och företagaren.

Konkreta utvecklingsförslag

I den egentliga planen redogörs för de olika utvecklingsalternativen och deras inverkan

på verksamheten och ekonomin. Mycket viktigare än själva texten är resonemangen mellan rådgivare och företagaren. I stort sett är uppbyggnaden följande: gårdens grunduppgifter och planeringens utgångsläge (areal, omfattning på produktionen, tillgång till olika resurser, målsättning), olika utvecklingsalternativ och granskning av dessa, konkreta åtgärdsförslag samt bilagor. Planen skall ge svar på vad man kan uppnå med de resurser man har tillgång till. Uppbyggnaden av planen varierar efter behov och det viktigaste är att man kommer fram till konkreta åtgärdsförslag.

Du kan få bidrag för planeringskostnaden

TE-centralen beviljar stöd för uppgörande av utvecklingsplan. Den stödbara kostnaden kan uppgå till max 1 500 euro. Du kan få bidrag upp till 90 % av kostnaderna. Ansökan om stöd görs före den egentliga planen blir gjord. Lantbrukssällskapets rådgivare hjälper till med ansökan och de bilagor som behövs. Utbetalning av stödet sker mot redovisning av kostnaderna (kvitton). När de planerade

åtgärderna genomförts kan vi göra en uppföljning av planen och se om det gick som planerat och varför det gick bättre eller sämre än planerat.

Utvecklingsplanen behöver nödvändigtvis inte leda till en förändring av verksamheten. En grundlig utredning av den planerade verksamheten kan visa att en förändring är olönsam och det är bättre att fortsätta som tidigare. Det är alltid billigare att konstatera det i planeringskedjan än att konstatera det i efterskott.

Jan-Ove Nyman

Sektoransvarig för företagsledning
Tfn. 050-466 3977



Ägoregleringar ger nya möjligheter

På landsbygden sker stora förändringar. Jordbrukarna blir färre och enheterna växer. Däremot växer nuvarande basskiften inte i storlek på grund av skifteshistoriska orsaker. Genom att utveckla ett områdes struktur och markanvändning kan nyttan för de jordbrukare som finns kvar förbättras. Till det behövs samarbetsvilja, mod och fördomsfrihet markägare sinsemellan och gentemot myndigheter.

Tidigare har det varit så att det, trots vilja, varit svårt att vidta praktiska åtgärder. Numera finns både kunskap, lagstiftning och metoder som tillåter utveckling i en positiv riktning. Lantmäteribråerna har stor sakkunskap.

Vi kallar det markreglering eller ägoreglering. Förr i tiden talade man om ny-skifte.

Lantbruk i Österbotten

Ett projekt kallat "Lantbruk i Österbotten" pågick mellan åren 2001 och 2003, där Österbottens Svenska Lantbrukssällskap var projektägare. En av målsättningarna var att påbörja arbeta för en bättre arrondering genom ägoregleringar.

"Lantbruk i Österbotten" valde fyra kommuner som projektområde; Nykarleby, Oravais, Malax och Kristinestad.

Lantmätaringenjör YH Barbara Påfs vid Lantmäteribrå är en av dem som arbetat med uppgiften i praktiken i Komossa by i Oravais.

— Vi har utrett behov, möjligheter och intresse för ägoregleringar. Ingenting man gör över en natt, säger hon. Det handlar om att se över ett visst markområde, hitta lösningar för att förbättra placering av olika skiften, att förstora dem och grundförbättra väg- och torrläggningarna. Under processen är varje markägares åsikt värdefull och de beslut som fattas föregås av många diskussioner med dem.

Utredning i praktiken

Barbara Påfs förklarar hur arbetet har gått till i praktiken.

— På begäran av landsbygdsnämnden sändes en markägarförfrågan till dem som äger åkermark i kommunen. Där fanns frå-

gor om nuläget, ändringsbehov och intresse av ägoreglering.

Kimo och Komossa valdes ut som ett av de områden som skulle specialgranskas. Ett möte hölls i Komossa där vi presenterade sammanställningen av markägarförfrågan och gav information om möjligheterna att beställa en behovsutredning av lantmäteribråen, ett åtgärdsprogram för markreglering, som är gratis för markägarna. Mötet beslöt beställa en sådan utredning av oss som omfattade all åkermark i Kimo och Komossa byar.

— Jag har jobbat med Komossa, där största problemet är den splittrade ägostrukturen samt många och små skiften med oändamålsenlig form.

Delägarna blir hörda

Avsikten är att man i utredningen ska kunna ta fram vilka möjligheter det finns att maximalt göra inom området. I Komossa har en avgränsning gjorts så att tomter och skog har lämnats utanför.

— Arrendemark beaktas och då räknas marken till ägaren, inte till arrendatorn och utredningen gäller de som äger mer än två hektar åkermark.

Förslaget grundar sig på EU-areal och i behovsutredningen har ingen gradering av marken gjorts.

— Jag har sett till naturliga hinder som vattendrag, hus, skog och tomter. Efter att ha beaktat dem har jag gjort ett förslag till så enhetliga åkerfigurer som möjligt. Jag har gjort förslag för var det går att rörlägga vissa utfall och ta bort onödiga vägar för att för större enhetliga åkerområden.

— Tanken är att det ska bli bättre för dem som brukar jorden, fortsätter hon. Den allmänna principen är att de som inte får det bättre skall åtminstone få det lika bra som tidigare.

Det första utkastet som presenterades hade föregåtts av personliga intervjuer med de som berörs.

— Vi har gått igenom nyttan av, och möjligheter med, ägoregleringar. Ägoregleringen är mycket viktig när det gäller förutsättning för jordbruk i Komossa. Dessutom finns det intresse och vilja hos jordbrukarna att gemensamt åstadkomma förbättringar i byn.

Staten är med och finansierar

— I Komossa finns exempel på jordbrukare som 23 hektar åkermark fördelade på 14 skiften Hur kan vi förbättra hans situation och maximera nyttan av hans arbete? Lantmätaringenjör YH Barbara Påfs arbetar med ägoregleringsprojektet i Komossa by.

Det förslag som lades fram vid vårt andra möte med Komossaborna vann understöd på så sätt att markägar-



— Ägoregleringar möjliggör färre skiften, en väg till varje skifte och täckdikade åkrar för våra kvarvarande jordbrukare.

— Jag kan bara se fördelar med att markreglering utfördes här, säger Göran Bjurs i Malax.

na stod beredda att gå vidare, att ansöka om statligt understöd för markreglering i byn. Behovsutredningen visade på att optimalt få basskiften att växa från 1,75 hektar till 4,34 hektar och minska antalet skiften från 389 till 157.

— Ifall staten beviljar bidrag handlar det om stora summor för en liten by, säger Barbara. De deltar med en avsevärd andel, 50-90 procent, av kostnaderna för att bygga vägar, gräva utfallsdiken, rörläggningar, täckdikningar med mera. De kostnader som blir kvar står markägarna gemensamt för.

Nu har besvärstiden för att starta en ägoreglering gått ut. Diskussionerna som nu kommer att föras med markägarna berör mest vilka önskemål de har för den kommande skiftesplanen.

Barbara själv har vid intervjutillfället just tillbringat en vecka i Oravaisterrängen, gjort mätningar och klarlagt rämärken.

— Komossa by har utlovats en preliminär skiftesplan till nästa höst och enligt planerna ska tillräde till de nya skiftena äga rum under hösten 2007.

Till stor nytta för jordbrukare

I Malax har en dylik utredning gjorts av ett skiftesområde i Storsjön, Yttermalax.

— Här har det varit lättare att genomföra då det inte finns egnahemshus och gårdar inom området, uppger lantmätaretekniker Hans Berg.

I samband med ett ägoregleringsprojekt kan staten köpa in mark som sedan säljs om till ägaremark till andra. Jordförmedlingen sköts av TE-centralen och marken köps till gängse pris.

— Ett system som gynnar både säljare och köpare, säger Berg. Vid uträkningen av skatt för överlåtelsevinst får säljaren dra av 80 procent av köpesumman som anskaffningsvärde. Köparen igen kan få statligt räntestödslån och är befriad från överlåtelseskatt.

— Det finns 57 markägare inom området. Hela 34 köp har genomförts och knappt tio markinköp eller inlösningar kommer ännu att göras innan förrättningen är färdig och det gör i slutändan att det lämnar 14 ägare kvar av ursprungliga 57. Då förstår du att det blir

en annan storlek på skiften där, säger Berg. Markägare till mindre skiften, och som inte längre är aktiva, har varit beredda att sälja mark till staten.

Jordbrukare i området har i sin tur getts möjlighet att köpa till sig ett större markområde.

Göran Bjurs är en av dem. Han är jordbrukare och hade tidigare två små skiften här, som följde med vid generationsväxlingen inom familjen. Nu köper han till "ett antal stycken" som blir två rutor stort, för att använda hans egna ord. Bjurs ser nyttan i att på kortare tid utföra arbete på ett större område.

— Just här har ägoreglering varit den bästa lösningen, kanske till och med det enda sättet att bevara åkermarken med tanke på att det är små skiften, många ägare, långt från byn och ingen bebyggelse. Det här området var förresten sjö i början av 1900-talet, säger han och ser ut över åkrarna. År 1948 torrlades området. Jag kan bara se positivt på det som skett här. Är rädd för att området tids nog helt och hållet hade förfallit om inte ägoreglering genomförts.

Kustmedia/Lisbeth Bäck



— Hans Berg visar karta över markområdet i Storsjön, Yttermalax.



En vagn för kalvtransport och fixering av huvud för mediciner, örnmärkning etc. visades av Finnlacto.



Valtra premiärvisade N-modellserien. Ovan N121 Advance.



Direktsåningsmaskiner för småfrön är vanligare utomlands än i Finland. Förnyelse av vallar lyckas med denna norska Underhaug-maskin även utan vallbrott. Rådgivare Anders Salo studerar billkonstruktionen.

Det finns alltid något nytt!

Maskinutställningen KoneAgria i Jyväskylä lockade såväl utställare som besökare. Nedan ett litet smakprov på vad man kunde se på och diskutera.

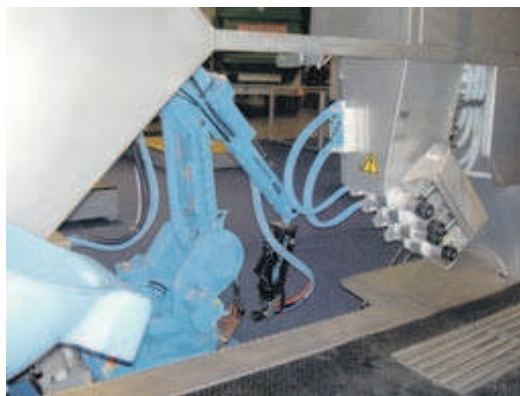
Text Henrik Ingo, foto Richard Rex.



Anders Abrahamsson, ProAgria Finska Hus-hållningssällskapet, föreläste om minimerad bearbetning och direktsådd. På utställningen fanns goda möjligheter att diskutera med rådgivare, tom på svenska!



Bioenergi var starkt framme på utställningen. Ett exempel var en anläggning för framställning av biodiesel av t.ex. ryps. Biodiesel kan användas i såväl motorer som oljebrännare och investeringen är mindre än en stor flisvärmecentral.



Pellonpajas mjölkningsrobot Galaxy väckte intresse bland mjölkbönder.



Allt blir inte större. Ketos gripskordare kan monteras även på mindre skogskranar.

Väderstationer och framtiden

Projektiden har gett mycket erfarenhet och en bra grund att stå på för det fortsatta arbetet med lokalt väderdata och webbaserade beslutstödsystem.

Företag i potatisbranschen och flera andra lantbrukssällskap har meddelat sitt intresse att koppla in sina väderstationer till systemet växtsäsongen 2006. Det är mycket positivt att vi kan öka användningen och att allt flera jordbrukare drar nytta av beslutstödsystemet.

Att lära sig att utnyttja lokal väderdata och en webbaserad potatisbladmögelprognos till-

sammans med en väderleksprognos på bästa möjliga sätt görs inte i en handvändning. Det är många pusselbitar som skall falla på plats. Först när relevant information samlas och används uppstår det en nytta i verksamheten.

I vår informerar vi på Agrolink och i LF om möjligheten att koppla upp sig till beslutstödsystemet. Följ med!



Ulrika Wikman

Sektoransvarig
växtodling
Tfn. 050-5852 305



Monica Nygård

Kontrollassistent
Tfn. 050-566 3191

Nio kalvar på fyra år

Hos Bjarne Back i Rimal har kon Otilia nedkommit med nio kalvar inom loppet av fyra år. I september 2002 kalvade hon som kviga tre tjurkalvar, alla döda. Vid den andra kalvningen som inträffade i juli 2003 hade hon tvillingar, en kokalv och en död tjurkalv. Den tredje kalven som var en tjurkalv föddes i augusti 2004 och nu vid sin fjärde kalvning 12.8.2005, nedkom hon med trillingarna Ulla-Britt, Ulla-Maj och Anders, alla pigga och välmående. Tyvärr avled Otilia två veckor efter kalvningen i sviterna av kalvningsförslamning.



Ulla-Britt,
Ulla-Maj och Anders

Direkthandel med spannmål mellan gårdar blir vanligare

Spannmålshandeln mellan gårdarna är i dag relativt liten. I och med att djurgårdarna blir större, och foder behövs i allt större mängder så ökar även direkthandeln mellan gårdar. En ökad handel mellan gårdarna förbättrar både spannmålsodlarens och husdjursproducentens ekonomi – förmedlingsprovisioner faller bort och om avståndet är kort sparar man också i fraktkostnader.

När man fastställer priset på spannmålen bör utgångsläget vara rådande marknadspris. Det får man enklast från Landsbygden Folk eller Maaseudun Tulevaisuus. Det överenskomna grundpriset korrigeras enligt kvalitet och fukthalt. En officiell kvalitetsbedömning är ett säkert och opartiskt sätt att bedöma spannmålets kvalitet, men i synnerhet i fråga om mindre partier torde kostnaden vara onödigt stor med beaktande av nyttan. Man bör se efter att spannmålen inte är möglig eller annars förskämd, i så fall duger den inte till foder. En stor mängd ogräsfrön kan också försämrare smakligheten och till och med orsaka förgiftningssymptom.

Spannmål är ju i huvudsak ett energifoder, och hektolitervikten

beskriver bra spannmålets energi-innehåll. I lätt spannmål är fiberinnehållet större än i tyngre spannmål, eftersom idisslare också kan smälta fiber effektivt sjunker inte fodervärdet lika mycket för dem som för svin eller höns. Spannmålets pris bör alltså korrigeras enligt hektolitervikten. Tabell med koefficienter för detta finns bland annat i Lantbrukskalendern.

När det gäller torr spannmål räcker vanligtvis korrigeringsarna ovan. När det gäller handel med våt spannmål bör man också komma ihåg att fuktig spannmål är lättare än torr, så för att få ett jämförbart värde måste man korrigera den uppmätta hektolitervikten till att motsvara en fukthalt på 14%. Tabell över detta finns intill. På ProAgrias hemsidor finns också ett program där man kan beräkna pris utgående från fukthalt och hektolitervikt, adressen är <http://www.proagria.fi/palvelut/kasvi/hintalaskuri.asp>. ProAgria har också under hösten tagit i bruk foder prisjämförelseprogram på internet, där man kan jämföra olika kraftfoders pris men också vad jordbrukare i hela landet har betalat för spannmål. Webbtjänsterna finns tillsvare på finska, men senast från och med årsskiftet kommer de flesta att också finnas på svenska. Vid prissättningen bör man också komma ihåg att när man handlar med våt spannmål kommer torknings- och/eller lagringskostnaderna helt på köparen, vilket bör inverka sänkande på priset.

Handel mellan jordbrukare bygger på förtroende. Det är ändå

att rekommendera att skriftliga kontrakt görs upp, det gör att det är lättare att planera och att komma överens. När man gör upp ett avtal i god tid, långt före sädd, vet husdjursproducenten vilka mängder han kommer att få, och logistikplaneringen underlättas också märkbart. Det finns färdiga mallar för avtal, men man kan också göra upp det själv. Det viktigaste är att köpare och säljare är överens om villkoren.



Mona-Lisa Grankvist

Ledande rådgivare
Tfn. 040-827 3730

Korrigerig av hektolitervikt för spannmål med fukthalt över 18 %.

Fukt-%	Tillägg till uppvägd hl-vikt, kg
18	1
21	2
24	3
27	4
30	5
33	6
36	7
39	8

Om spannmålets fukthalt t.ex. är 30 % och hektolitervikten

50 kg, är hl-vikten för samma spannmål i torrt skick (under 18 %) 55 kg.

100-tonnare

Vi gratulerar ägarna till framgången!



Foto: Ingeborg Nordberg

Ägare: Forsell Mikael och Willman Mia
Ko: Heli född 08.01-93
kalvat 9 ggr. Mjölkat 100887 (aug.-05) bästa året 14821 kg.



Ägare: Knuts Johanna och Anders
Ko: Inga född 10.12-94
kalvat 10 ggr. Mjölkat 100056 kg, bästa år 14316 kg, medelprod. 11033 kg.

Hos Anna-Lena Antbacka och Johan Fröjdö i Kronoby har kon Etta mjölkat 100898 kg mjölk. Etta var född 1.6.1992 så hon hann bli 13 år. Hon kalvade 10 gånger. Nionde produktionsåret hade Etta 12661 kg mjölk 521 kg fett 409 kg protein.

Sprutförarkurserna startar januari 2006

Tredje omgången av sprutförarkurserna arrangeras med nytt kursprogram. Nu erbjuds också möjligheten att gå kursen på lördagar.

Tre lördagstillfällen

Den första sprutförarkursen är 10 januari på SÖFF i Närpes och den sista 25 april i Gamla Vasa på SYI. Nytt för den här omgången är att sprutförarkurser hålls en lördag i Närpes, Jakobstad och Vasa. Se närmare i vidstående tabell datum och platser för tillfällena. Kursdagen börjar kl. 9:00 och pågår till 16:15.

Nytt program

Några axplock ur det förnyade kursprogrammet är - nya gröders behov av växtskydd, - det ekonomiska utfallet, - nyheter i besprutningsteknik. Tre växtodlingsrådgivare från Lantbruksallskapet delar på kursdagens föreläsningar.

Anmälan till SYI eller Optima

Skolorna tar emot kursanmälan. Optima önskar att namn, adressuppgifter och lägenhetsnummer uppges vid anmälan och för SYIs del att dessa uppgifter antecknas på deltagarlistan vid själva sprutförarkursen. Kursintygen och faktureringen sköter skolorna som tidigare. Kursavgiften är 45 euro, mat och kaffe ingår inte.

Det goda samarbetet gällande sprutförarkurserna fortsätter och de arrangeras av Svenska Yrkesinstitutet, Länslundskolan Optima, lantmannagillan och ProAgria Lantbruksallskapet.



Ulrika Wikman

Sektoransvarig växtodling,
Tfn. 050-5852 305

Sprutförarkurser vintern 2006

	Datum	Veckodag	Plats	Anmäl senast
Januari	10/1 06	Tisdag	Närpes, SÖFF	3.1 SYI
	12/1 06	Torsdag	Nykarleby, Juthbacka	4.1 Optima
	16/1 06	Måndag	Korsnäs, KKC	9.1 SYI
	17/1 06	Tisdag	Länslundskolan Optima	9.1 Optima
	24/1 06	Tisdag	Karleby, Saka Bygård	16.1 Optima
	28/1 06	Lördag	Närpes, SÖFF	20.1 SYI
	31/1 06	Tisdag	Vörå, Norrvalla	24.1 SYI
Februari	2/2 06	Torsdag	Kronoby folkhögskola	25.1 Optima
	9/2 06	Torsdag	Malax, Bygdegården	2.2 SYI
	14/2 06	Tisdag	Kristinestads gymnasium	7.2 SYI
	18/2 06	Lördag	Länslundskolan Optima	10.2 Optima
Mars	8/3 06	Onsdag	Vörå, Norrvalla	1.3 SYI
	9/3 06	Torsdag	Närpes, SÖFF	2.3 SYI
	23/3 06	Torsdag	Länslundskolan Optima	15.3 Optima
April	1/4 06	Lördag	Gamla Vasa, SYI	24.3 SYI
	25/4 06	Tisdag	Gamla Vasa, SYI	18.4 SYI

Alla kursdagar startar 9:00 och pågår till 16:15

Kursavgift: 45 euro + mat och kaffe

Kursanmälan till:

Svenska Yrkesinstitutet, Martina Uthardt tfn. 3242 492 eller martina.uthardt@syi.fi
Optima, Leena Svenlin tfn 7855 265 eller leena.svenlin@optimaedu.fi.

Miljökurser våren 2006

	Datum	Veckodag	Plats	Anmäl senast
Miljödag 1	20.4 06	Torsdag	Gamla Vasa, SYI	13.4 SYI
Miljödag 2	27.4 06	Torsdag	Gamla Vasa, SYI	20.4 SYI

Startar 9:00 och avslutas 16:15

Kursavgift: 45 euro + mat och kaffe

Kursanmälan till Martina Uthardt tfn. 3242 492 eller martina.uthardt@syi.fi

System och pengar för landsbygdsutveckling 2006

Under pågående programperiod 2000-2006 har landsbygdsavdelningen vid Österbottens TE-central varit med och finansierat stora och betydelsefulla investeringar vilka avsevärt förbättrat gårdsbrukens struktur. Innevarande år och år 2006 bereds finansieringsprogram för kommande period. På landskapsnivå förbereder man bl.a. landsbygdsprogram, landsbygdsstrategi och landskapsprogram. Samtidigt som en ny period ska inledas håller EU-programperioden 2000-2006 på att avslutas.

På Österbottens TE-centrals landsbygdsavdelning görs som bäst de sista besluten inom det s.k. ALMA-programmet (det regionala landsbygdsprogrammet), samtidigt som man mellanåret 2006 tar i bruk det helt nationellt finansierade ELMA-programmet (programmet för utveckling av landsbygden i Södra och Västra Finland) och förbereder det regionala landsbygdsprogrammet 2007-2013.

Stöd till projekt och företag 2006

År 2006 genomförs det s.k. ELMA-programmet. Landsbygdsavdelningen har sedan oktober kunnat ta emot företagsstödsansökningar. Beslut kan fattas fr.o.m. 1 januari 2006. För landsbygdsutveckling i projekt och företagsform har landsbygdsavdelningen år 2006 ca 2 miljoner euro till förfogande. Eftersom summan är mycket liten kommer landsbygdsavdelningen främst att satsa på finansiering av småföretagarverksamhet. De utvecklingsprojekt som fr.o.m. 1 januari 2006 kan lämna in ansökan och därefter få beslut kommer p.g.a. den begränsade medelsituationen främst att vara fortsättningsprojekt och eventuellt några byutvecklingsprojekt.

2006 beviljar landsbygdsavdelningen företagsstöd till landsbygdsföretagare, d.v.s. jordbrukare och till s.k. kedjeföretag som har samarbete beträffande förädling, distribution, eller försäljning med landsbygdsföretag. Via ELMA-programmet kan landsbygdsföretag precis som i ALMA söka om stöd för investeringar, såsom byggande och maskiner/inventarier, samt stöd för utveckling och inledande av företagsverksamhet. En relativt ny stödförmedel är stöd för inköp av fastighet som ska användas till företagsverksamhet.

En viktig förutsättning för att man alla ska få stöd är att man lämnat in en ansökningsblankett före man vidtar någon som helst åtgärd inom ett visst projekt. Ansökningsblankett för ELMA-ansökningar hittas på <http://lomake.mmm.fi> (välj på svenska) under ELMA-program och den fås också via TE-centralen.

Landsbygdsutvecklingsteamet i Vasa och Karleby svarar gärna på frågor gällande projekt och företagsstöd:

Projektstöd:



Överinspektör Kaarlo Lepistö, tfn 010 60 28590, Vasa

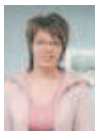


Agronom Sirkku Wacklin, tfn 010 60 28665, Karleby

Företagsstöd:



Företagsanalytiker Benny Sjölind, tfn 010 60 28637, Vasa Träenergi, metall, träförädling, entreprenad



Företagsanalytiker Marika Suomalainen, tfn 010 60 28667, Vasa Service/turism, livsmedel, hantverk, hästar



Projektkoordinator Matias Smeds, tfn 010 60 28641, Vasa Träenergi, metall, träförädling, entreprenad



Företagsanalytiker Sakari Virta, tfn 010 60 28672, Karleby

Stöd till investeringar på gårdsbruken 2006

Investeringsstöd kan beviljas för investeringar i husdjursstallar, lagerbyggnader, gårdsbrukens värmecentraler, markköp mm. Information om vad som kan stödas får man från TE-centralen. Informationen finns också på Internet, www.lande2000.fi. Observera att ansökan om investeringsstöd alltid skall lämnas in till TE-centralen före åtgärden påbörjas!

Investeringsstöd till gårdsbruk kan beviljas sådana företag som är ekonomiskt livskraftiga och där sökanden får en betydande del av inkomsten från jordbruk. Observera att i lagstiftningen om investeringsstöden räknas även växthus och pälsskaller som jordbruksverksamhet. Stödet beviljas i form av bidrag, räntestödslån eller som en kombination av båda. Unga jordbrukare kan för vissa investeringar få högre stöd än övriga jordbrukare. Som ung jordbrukare räknas man ifall det har gått mindre än fem år sedan etableringen och man är under 40 år. Man bör söka det förhöjda stödet senast ett halvt år före något av kriterierna går ut.

I vissa fall överstiger det sammanlagda stödet av lån och bidrag, dvs. stödnivån, 50 %. Då bör investeringen konkurransutsettas enligt direktiven i lagen om officiell upphandling. Mer information om detta får man från TE-centralen. Detaljinformation om hur man går till väga finns även på <http://lomake.mmm.fi>.

Hittills i år har Österbottens TE-central gjort över 2000 beslut på ansökningar om

investeringsstöd, vilket är rekord. I pengar innebär det 21,5 miljoner euro i bidrag och 43 miljoner euro i räntestödslån. Kvoten för räntestödslån är tyvärr slut för i år, lite bidragsmedel finns dock ännu kvar. Observera att man hela tiden kan söka stöd fast medlen tillfälligt är slut. Ansökningsförbud gäller för närvarande endast för nybygge och utvidgning av svinhus samt för ansökning om investeringsstöd för täckdikning. Ansökningsförbudet för täckdikning kommer troligtvis att upphävas under år 2006.

Nuvarande system för stödande av investeringar på gårdsbruk kommer i stort sett att fortsätta som nu fram till slutet av år 2007. Behandlingen av kompletta ansökningar går snabbare än behandlingen av ansökningar där bilagor saknas. Beslut på ansökningar om stöd för byggande kan inte heller beviljas före alla övriga tillstånd, t.ex. miljötillstånd och bygglov, är beviljade.

Gårdsstödshandläggare:

(Svenskspråkiga jordbrukare i Karleby kan vända sig till Vasa)



Stig-Göran Bonn
Tfn 0106028537
Växthus, ladugårdar, svinhus, pälsskaller, värmecentraler, bostäder etc.



Frank Norrén
Tfn 0106028610
Maskiner, foderlager, täckdikningar (ansökningsstopp!) etc.



Maria Swanljung
Tfn 0106028654
Startstöd för unga jordbrukare

Gårdsstödshandläggare forts.



Veronica Thölix
Tfn 0106028658
Markköp, köttdjursstallar, avelsdjur etc.



Pekka Vaarasto
Tfn 0106028664
Investeringar i Kyrolandet

Programperioden 2007-2013

Under detta år ska den kommande EU-programperiodens landsbygdsutvecklingsprogram 2007-2013 uppgöras. Det är Österbottens TE-centrals landsbygdsavdelning som har det övergripande ansvaret för uppgörandet av det regionala programmet. Det landsomfattande landsbygdsprogrammet kommer att uppgöras av Jord- och skogsbruksministeriet på basen av de regionala programmen.

För närvarande är det regionala landsbygdsprogrammet så pass färdigt att det skickats på utlåtanderunda till landsbygdsavdelningens samarbetspartner. Det är även möjligt för er läsare att vara med och ha synpunkter och åsikter om det kommande programmet. Utkastet till program hittar ni på Österbottens TE-centrals hemsida: www.te-centralen.fi/osterbotten

Nya telefonnummer

Under hösten har Österbottens TE-central ändrat sina telefonnummer. Telefonnummerbytet är ett led i handels- och industriministeriets konkurrensutställning av teleoperatörstjänster. Övergången till ny operatör har medfört en del problem både för TE-centralens anställda och för kunder. Vi beklagar de eventuella olägenheter som bytet av operatör förorsakat våra kunder. Från TE-centralens sida hoppas vi dock att problemen är övergående då operatören hela tiden arbetar på att förbättra servicen. Mer information om de nya kontaktuppgifterna finns på www.te-centralen.fi/osterbotten under rubriken: Presentation av Österbottens TE-central.

TE-centralen/Anna Påfs



Lantbrukskalender 2006

Lantbrukföretagarens aktuella informationspaket och en uppskattad gåva. A5-format, ringinbindning, 364 sidor.

TEMA: Välmående nötkreatur

Beställ från det egna lantbrukssällskapet eller direkt från:

Svenska lantbrukssällskapens förbund (SLF)

Elisabetsgatan 12 B 12 00170 Helsingfors
Tfn (09) 135 1035, fax (09) 135 1653
E-post: eva.bjorkas@slf.fi



Special-
erbjudande!
se www.slf.fi

Nu kan vi erbjuda hjälp vid generationsväxling

Lantbrukssällskapet kan nu sköta om hela generationsväxlingsförloppet. Med hjälp av finansiering från projektet Lantbruk i Österbotten har vi utvecklat ett rådgivningskoncept för generationsväxling. Generationsväxlingsservicen omfattar 2-3 rådgivningstillfällen endera på gården eller vid kontoret. Vi planerar generationsväxlingen och bistår även med själva genomförandet.

Vi börjar med att granska förutsättningarna och målen för generationsväxlingen. Tillsammans med överlåtaren och förvärvaren söker vi fram det tillvägagångssätt som bäst lämpar sig för ifrågavarande gård. Vi gör en uppskattning av gårdens skattemässiga gångse värde och beskattningsvärde samt granskar vilka skattemässiga följder olika köpesummor har. Lämplig köpesumma bestäms av överlåtarnas behov av pengar såväl som köpe-

summans inverkan på gårdens livskraftighet. Målet är en köpesumma som tillfredsställer alla parter.

Vid gårdsbesöket gör vi en snabb analys av gårdens ekonomiska resultat samt för diskussion med övertagaren om verksamhetens framtida utveckling. Med beaktande av övertagarens målsättning gör vi upp en likviditets och lönsamhetskalkyl. Med hjälp av kalkylen ser vi vilken inverkan den tilltänkta köpesumman har på gårdens ekonomi. Kalkylen behövs även som bilaga när man söker om startstöd och avrättsstöd och är ett användbart hjälpmedel vid planering av gårdens verksamhet.

Råden komprimeras till en generationsväxlingsplan

Den egentliga generationsväxlingsplanen är en sammanfattning av det som behandlats under besöken med åtgärdsrekommendationer baserade på förda diskussioner och gjorda beräkningar. Till planen bifogas även preliminärt ifyllda ansökningsblanketter. Målet med planeringen är att finna det optimala generationsväxlings sättet på gården och

underlätta genomförandet av själva generationsväxlingen. Generationsväxlingsplanen skall fungera som en minneslista genom hela generationsväxlingsförloppet. TE-centralen godkänner generationsväxlingsplanen som utvecklingsplan och jordbrukaren kan därmed få stöd för planeringskostnaden.

Vi sköter även om genomförandet

Vi gör upp ett utkast till överlåtelsehandling och gör upp ansökan om förhandsbesked från TE-centralen och skattemyndigheterna. Ansökningar riktade till Lantbruksföretagarnas pensionsanstalt handhas av LPA-ombudet. De slutliga överlåtelsehandlingarna görs först när alla förhandsbesked erhållits i önskad form. Generationsväxlingen är inte över i och med att slutliga överlåtelsehandlingar undertecknats. Vi bistår med eventuell gåvoskattedeklaration, ansökan om lagfart mm. Enligt oss är generationsväxlingen slutförd först när övertagaren lämnat in sin första årsdeklaration. Därmed försäkras vi oss om att alla avdrag övertagaren har rätt till blir korrekt bokförda.

Vi har helhetstänkande att erbjuda

Rådgivaren fungerar som en koordinator under hela generationsväxlingsprocessen. Vi känner inte till allt men sköter kontakten till berörda institutioner och reder ut oklara frågor. Lantbrukaren kan vända sig till oss oberoende av vilken institution problemen berör.

Vid generationsväxling är alternativen många och lösningarna skall alltid skraddarsys. En grundlig planering förbättrar möjligheterna till en lyckad generationsväxling. En lyckad generationsväxling medför inga skattemässiga eller övriga överraskningar.

Vill ni ha hjälp med generationsväxling kan ni vända er till undertecknad.

Jan-Ove Nyman

Sektoransvarig
företagsledning
Tfn. 050-466 3977



Guide för grovfoderproduktion

Odling av vall och annan grovfoderproduktion har inte haft någon hög prioritet i vårt land under de senaste årtiondena. Även forskningen inom detta område har varit och är fortfarande ganska anspråkslös. Varför det satsas så litet på denna produktion beror sannolikt på många omständigheter, men en starkt bidragande orsak är att grovfodret inte är någon handelsvara. Vallodlingen är inte heller tillräckligt lukrativ för växtförädlingen. Överhuvudtaget är behovet av förnödenheter i odlingen tydligen för liten för att intressera näringslivet. Här är användningen av handelsgödseln dock ett klart undantag.

Lantbrukssällskapet har inte utgjort något undantag. I början av 2000-talet var det därför dags att göra något konkret för att

tillmötesgå ett uppenbart behov på fältet. Med två delprojekt inom Lantbruk i Österbotten har Lantbrukssällskapet under de senaste fem åren satsat på att utveckla både produktionen och användningen av grovfoder i svenska Österbotten. En produkt som delprojektet åstadkommit är en grovfoderguide. Guiden innehåller många fina och informativa bilder, från odling av vall till skörd, lagring och utfodring med grovfoder.

En av avsikterna med grovfoderguiden har varit att påvisa behovet av en målinriktad grovfoderproduktion utgående från de specifika krav på fodret som husdjuren har på den enskilda gården. Uppgiften för producenten och rådgivaren är sedan att hitta system för styrning av odling, skörd och lagring av grovfoder så att fastställda mål för kvaliteten kan nås under varierande odlingsbetingelser och produktionsförhållanden. I utfodringen skall dessa kvaliteter sedan kunna styras till rätt djurgrupp i rätt tid.

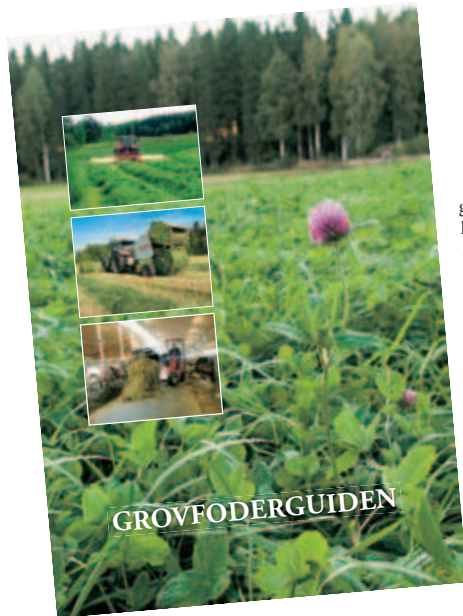
I praktiken innebär detta att det är husdjurens krav och behov som skall avgöra vilka grovfoderkvaliteter som skall produceras. Åtgärderna för hur dessa kvaliteter skall nås måste därefter anpassas till förutsättningarna på gården, främst odlingsmark, skördesystem och lagringsmöjligheter. Det duger alltså inte med några generella lösningar, utan hela produktionskedjan skall skraddarsys för den aktuella gården.

Grovfoderguiden kan från december månad avhämtas eller beställas från något av lantbrukssällskapets kontor i Bennäs, Vasa eller Övermark. Du kan också ringa din rådgivare och be att han eller hon tar med ett exemplar vid nästa besök.



Jan-Olof Johnsson

Vall- och mjölkgårdsrådgivning
Tfn. 050-386 5921



Grovfoderguidens innehållsförteckning:

- Odling av vall
- Jordförbättring
- Anläggning
- Sammansättning
- Gödning
- Ogräsbekämpning
- Konservering av vallfoder
- Skördetidpunkt
- Slätter och krossning
- Förtorkning
- Hackning, snittning
- Packning, pressning, inläggningshastighet
- Tillsatsmedel
- Hygien i maskiner, transportanordningar och silos
- Täckning av stukor och silos, inplastning av balar
- Grovfoderstyrning i utfodringen
- Stort behov av rätt grovfoderstyrning
- Kombination av olika grovfoder
- Gruppindelning enligt näringsbehov
- Fullfoder ger store möjligheter

