

BONDEFÖRETAGAREN



Lantbrukssällskapet informerar 1/2004

Mars 2004

Den viktigaste förutsättningen vid generationsväxlingen är övertagarens vilja att verka som jordbrukare

Mikael Österberg ger sin syn på saken och delar med sig av sina personliga erfarenheter

Sidan 3

Generationsväxlingen på gården



BRA KLÖVVÅRD A och O

Känn till grundprinciperna i bra klövvård och hur utfodring och skötsel påverkar klövarna.

Sidan 4



Hög kvalitet på finländsk ekospannmål

Ekospannmålsodlare på studiebesök vid Helsingin Mylly. Stig Nygård och Boris Lindgård vid en lastpall med ekorågmjöl vid förpackningslinjen.

Läs mera på sid 6



Lantbrukssällskapet 100-årsdag firades

Två ministerbesök, musikunderhållning, tal och premieringar på programmet.

Sidan 2



Är du intresserad av odlingsguider?

I dessa skrifter finner du goda råd om allt från växtplats till användning av slutprodukten. Kontakta Lantbrukssällskapet!

Minister Korkeaoja sade i sitt festtal, delvis återgett invid, att arbetet med att gynna företagande ofta är mera en fråga om psykologi än om kunskaper och färdigheter och att bearbetande av attityder och skapande av rätt atmosfär därför gynnar företagande.

Trots att jag leder en organisation vars kärnprodukt är kunskaper och färdigheter med ministern. Lantbrukssällskapets uppgift är i allra högsta grad att påverka attityder och skapa rätt atmosfär.

I detta nummer av Bondeföretagaren (namnet i sig är avsett att påverka) lyfts ett antal utbildningsmöjligheter för ungdomar fram. Två nyheter för i år är att Yrkeshögskolan Sydväst inleder utbildning för agrolog YH-examen i Vasa och att Lannaslundskolan Optima erbjuder en studieriktning helt koncentrerad på djurskötsel. Båda nyheterna är sådana som stärker regionens möjlighet att även i framtiden vara stark inom naturbrukssektorn. Något jag däremot tycker saknas är det som skulle locka växthusföretagarnas barn att studera trädgårdsproduktion. Våra konkurrenter i det finska Finland bygger sin ökande konkurrenskraft bl.a. på väl utbildad företags- och arbetsledning. Så icke i Österbotten, trots att trädgårdsmästarutbildning finns i Vasa och hortonomutbildning finns på svenska i Esbo.

Förra året var fyllt med öppna frågor som skapade en osäkerhets känsla. Exempel är CAP-reformen, artikel 141, grissektorns läggkonjunktur och lokalt nog även turbulensen kring det egna mejeriet Milka. Fortfarande finns öppna frågor, men de stora linjerna börjar bli klara. Det är nu igen dags för en liknande kraftanstängning som strax efter EU-inträdet 1995 – lantbrukets organisationer, myndigheter och företag bör ge en bild av framtiden och visa på de möjligheter som finns. På gårdsnivå erbjuder projekt Lantbruk i Österbotten detta i form av kurser i företagsledning. I dessa kurser ingår både omgivningsanalys och djupare funderingar kring företagarfamiljens visioner och mål – hela tiden med kundfokus.

Jag vill till sist framföra ett stort tack till alla som på något sätt bidrog till att göra vårt 100-årsjubileum till en verklig fest!

Henrik Ingo,
direktör

BONDEFÖRETAGAREN

Nr 1/2004 Årgång 4
Mars 2004

Informationstjänst för
lantbruksföretagare

Utgivare:

Österbottens Svenska
Lantbrukssällskap,
Handelsplanaden 16 D,
65100 VASA
Tfn. (06) 319 0200
Fax (06) 319 0201

Upplaga: 6 000 st
Chefredaktör: Henrik Ingo
Ombrytning: Kustmedia Ab Oy /Åsa
Tryckeri: I-print Vasa, 2004



Detta projekt är EU-finansierat.

Lantbrukssällskapet 100 år!

På skottdagen 29.2.1904 hölls det stiftande mötet för Österbottens Svenska Lantbrukssällskap. Detta firades med stor fest i Vasa stadshus 29.2.2004. Över 300 gäster fick sig till dels ett omväxlande program med musik, tal och premiering. FM Johanna Bonäs presenterade den historik som hon skrivit om Lantbrukssällskapet. Jepokryddorna och Närpes Skolmusikår underhöll och Lasse Erikson såg till att programmet gick framåt såsom planerat och i lämpligt avslappnad stil.

Ett nyinstiftat pris, Det Schaumanska jordbrukspriset, utdelades för första gången. Agronom Tom Simonsen erhöll priset för sin gedigna och uppskattade rådgivargärning. I motiveringarna lyftes fram hans gentlemannaskap samt på vetenskaplig forskning baserade rådgivning.

Festen bevestades av två ministrar; andra finansminister Ulla-Maj Wideroos och Jord- och skogsbruksminister Juha Korkeoja som även höll festtalet. Nedan några fragment ur minister Korkeojas tal.

...

Som hjälpmedel för utveckling av näringen har rådgivning alltid varit föremål för uppskattning. Lantbrukssällskapen har varit speciellt kraftiga därför att organisationen har ett omfattande nätverk överallt på landsbygden. Rådgivningsorganisationen är styrd av jordbrukarna själva. I dagens läge betraktas rådgivningen även inom ramen för EU som ett så viktigt instrument för utveckling att den rentav föreslagits bli obligatorisk. Även om förslaget efteråt mjukats upp är det ändå ett tecken på hur viktig rådgivningen är.

Riktlinjen för unionens CAP-reform är att stöd frikopplas från produktionen. Med det uppnås att stöden inte snedvrider internationell handel. EU anser att denna reform skall räcka till i WTO. Ett annat mål med frikopplingen är att produktionen skall anpassa sig bättre till konsumenternas efterfråga. Då stödet är fast är det marknaderna som borde erbjuda inkomster som täcker kostnaderna. Frågan kan ställas, hur bra principen fungerar i våra nordliga förhållanden. Men tanken är viktig att konstatera, speciellt då rådgivningsorganisationerna planerar sina åtgärder.

...

Effektiverad näringshushållning för ekogårdar

Projektet Effektiverad näringshushållning riktar sig till ekologiska jordbrukare som är intresserade av att effektivisera sin näringshushållning och höja sina skördar, samtidigt som man minskar näringsurläkningar från sin gård.

Genom detta projekt skall deltagarna få verktyg och modeller för hur gödslingen och gödslingssystemen på gården kan optimeras.

Vad är målet?

Vårt mål är att höja utnyttjandegraden av gödslingen med 20%, förbättra odlingsökonomi samt höja kunskapsnivån om växtnäringen på gården till nytta för både miljö och plånbok.

Inom projektet tas både vall- och spannmålsodling upp, samt olika typer av gröngödslingar, växtföljdsmodeller, markbiologi m.m.



Över 300 gäster tog del av Lantbrukssällskapets 100-års fest i Vasa stadshus den 29 februari.

Foto: Harriet Henriksen

När det gäller att gynna företagande på landsbygden, och även i övrigt, är det säkert till stor del fråga om attitydbearbetning och skapande av rätt atmosfär, för i många fall handlar det oftare om psykologi än om kunskaper och färdigheter. Ett frivilligt organisationsarbete är säkert den bästa metoden, om man vill påverka attityderna och andan på landsbygden i allmänhet.

Trots alla förändringar i omvärlden och EU:s jordbrukspolitik, är jag övertygad om att produktionen i Finland har en kraftig framtid. EU har bestämt den gemensamma jordbrukspolitiken till slutet av 2013. Stödpengarna till Finland stiger litet med CAP-reformen. Också det nationella stödet är försäkrat till 2007. Den ända större resursfrågan är finansieringen av EU:s landsbygdsprogram, inklusive LEA- och miljöstödet, till nästa budgetperiod. Ännu viktigare är att konsumenterna uppskattar tryggheten och kvaliteten på inhemsk mat.



Foto: Harriet Henriksen

Jord- och skogsbruksminister Juha Korkeoja höll festtalet.

Texten är en kraftigt förkortad version av minister Korkeojas festtal och med några smärre språkliga ändringar gjorda av chefredaktören.

Henrik Ingo

Potatisodlare i Petalax och Lappfjärd!

Följ med hur risken för potatisbladmöglet utvecklas under växtsäsongen 2004. De lokala väderstationerna i Petalax och Lappfjärd ger väderdata till prognosprogrammet, som stöder dig i ditt beslut om åtgärder.

Användaravgiften är 2004 år 60 €. Du får användarrättighet till Internetsidan weather.agrolink.net där du ser prognosen för potatisbladmöglet i Petalax och Lappfjärd. Under april-månad kan du gratis bekanta dig med denna tjänst (användarnamn: agrolink, lösenord: väder). Dessutom får du varningsmeddelanden per e-post eller per sms. till din mobiltelefon. Utbildning och användarmanual ingår.

Ansluter du dig före 15.6 är anslutningsavgiften 0 €! Normal anslutningsavgift är 30 €.

Ulrika Wikman

Sektoransvarig Växtodling
050-585 2305
ulrika.wikman@agrolink.fi

Vad får man för pengarna?

Deltagaravgiften är 80 €/gård/år. Totalt har 20 gårdar möjlighet att delta. Deltagarna får följande:

- Beräkning av näringsbalanser för sin gård
- Hjälp med den skiftesvisa bokföringen, eftersom det är på basen av uppgifterna från den som beräkningarna skall baseras.
- Produktionskostnadsberäkningar för alla produkter som produceras.
- Tre stycken individuella rådgivningsbesök samt två stycken grupprådgivningstillfällen.

Anmälning senast 26.3 till:

Jonas Kackur

Växtodlingsrådgivare
040-728 2945
jonas.kackur@agrolink.fi



Undvik obehagliga skattepåföljder

God planering viktigast vid generationsväxlingen

Att genom en artikel ge en fullständig redogörelse över hur en generationsväxling bör göras är knappast möjligt. Varje generationsväxling är unik och detaljerna är både många och komplicerade. Några generella och goda råd på vägen kan man ändå alltid ge. Mikael Österberg i Kimo, Oravais, ger sin syn på saken och delar med sig av sina personliga erfarenheter.

Mikael, 28 år gammal, hade goda förutsättningar för att ta över föräldrarna Sven och Margaretas gård med 65 hektar odlingsmark inklusive arrende, 35 mjölkkor samt ungdjur och 30 hektar produktiv skog. Med en agrolutbildning i bagaget och ett genuint intresse för det jordiska gick han tillsammans med familjen in för generationsväxlingen som blev klar i mars 2003.

Väl insatt i problematiken

— Tankarna på att genomföra projektet fanns flera år på förhand, men den verkliga planeringen satte igång ungefär ett och ett halvt år innan, berättar Mikael.

Genom sitt deltidarbete som ekonomirådgivare på Österbottens Lantbrukssällskap hade Mikael möjlighet att själv sätta sig in i problematiken och skapa egna kontakter till de olika myndigheterna.

— Jag grävde mycket i det själv men vi hade också god hjälp av direktören vid den

lokala Andelsbanken. Skattefrågorna var svårast att begripa och kontrollera.

Familjens generationsväxling genomfördes som ett gåvoartat köp.

Definitionen på gåvoartat köp är att vederlaget är 75 % eller mindre av gårdens gängse värde. För att undvika gåvoskatt borde vederlaget var över 50 % av det gängse värdet. Om vederlaget är 50 % eller lägre av gängse värde skall övertagaren betala gåvoskatt.

Ny lag under beredning

En ny lag är under beredning och man antar att lagen vinner laga kraft under detta år. På förslag är att gåvans andel av gårdens beskattningsvärde beskattas till endast 40 % (jfr. nu till 100 %). Detta skulle betydligt sänka gåvoskatten.

Nedan följer ett fiktivt exempel som belyser detta. Gårdens gängse värde är 280 000 euro och beskattningsvärde är 124 000 euro. Om köpesumman är t.ex. 126 000 euro blir gåvans storlek 154 000 euro (55 % av gängse värde). Med gällande lagar blir alltså gåvans andel av gårdens beskattningsvärde 68 200 euro (55 % av 124 000 euro). Om det är en mottagare och två gåvogivare blir gåvoskatten sammanlagt 7 336 euro.

Om lagförslaget vinner laga kraft blir gåvans andel av gårdens beskattningsvärde 27 280 euro (55 % x (40 % av 124 000 euro)). Och då blir motsvarande skatt 2 218 euro.

Gåvoskatten avgörande

Alternativet till ett gåvoartat köp är att växlingen görs som ett sedvanligt köp till över 75 % av gängse värde eller att man helt enkelt ger bort allt – något som också kan vara ändamålsenligt i många fall. Om övertagaren förbinder sig att fortsätta med verksamheten på gården i minst fem år kan man dessutom anhålla om att en del av gåvoskatten inte debiteras. Gåvoskatteutfallet är avgörande vid val av växlingstyp, och redan i ett tidigt skede begärde familjen Österberg ett förhandsbesked på gåvoskatten från skattemyndigheterna.

— Man har inte råd att göra några misstag – man måste veta vilka följderna blir av det som görs. Än har vi inte sett alla efterverkningar för vår del, men det verkar ha gått bra, konstaterar Mikael.

Sjätte generationen på gården

Att det var Mikael som skulle ta över och inte hans yngre bror Anders, tedde sig ganska naturligt med tanke på deras olika utbildningar.

— Anders har alltid hjälpt till på gården och skulle kunna sköta den lika bra som jag, men han valde att bli elingenjör eftersom el alltid har varit ett stort intresse för honom. Han kopplade el här i björken redan som liten, minns Mikael och skrattar.

Han betecknar sig själv som mer "enkel-spärigt intresserad" av lantbruket och därför blev han den som tog över gården. Nu jobbar han heltid med den, men har också god hjälp från sina föräldrar. Sambon Anne-Maj, hemma från Malax, är just nu mammaledig och hemma med Evelina, ett halvt år gammal. Den unga familjen är just i färd med att flytta in i den stora bondgården.

— Vi blir den sjätte generationen som bor här på gården, berättar Mikael.

För att få ner värdet på gåvoskatten behöll dock Sven och Margareta boenderätten till huset. Även en bibehållen avverkningsrätt till skogen sänker gåvoskatten, men detta alternativ valde inte familjen Österberg. Här är dock skillnaderna på begreppen "besittningsrätt" och "avverkningsrätt" nog så viktiga att känna till.

Generationsväxling på gården

Den viktigaste förutsättningen för en lyckad generationsväxling är övertagarens vilja att verka som jordbrukare. Övertagaren skall axla ansvaret för gården med alla fördelar och nackdelar som det innebär.

Börja planera i god tid

Det är skäl att börja planera i god tid. I allmänhet rekommenderas att de praktiska förberedelserna påbörjas redan fem år före själva generationsväxlingen. Detta för att alla sociala, juridiska och ekonomiska frågor skall kunna lösas på ett fördelaktigt sätt. Varje generationsväxling är unik med individuella lösningar. Utomstående hjälp och sakkunskap behövs. Man bör vara i kontakt med Lantbruksföretagarnas pensionsanstalt (LPA), TE-centralen, Skattemyndigheten, bank, rådgivningsorganisationer, m.fl.

Projekt utformar koncept

Hittills har Lantbrukssällskapets roll, vid den egentliga generationsväxlingen, främst berört ekonomiska kalkyler. Inom projektet Lantbruk i Österbotten startas ett delprojekt: En lyckad generationsväxling, vars syfte är att förbättra och anpassa rådgivningen enligt kraven för en lyckad generationsväxling. Tanken är att Lantbrukssällskapet skall ha större ansvar vid generationsväxlingar och erbjuda kunderna en bredare rådgivning. Kunden skall få svar på flera av sina frågor vid samma instans. Delprojektet **En lyckad generationsväxling** skall resultera i ett koncept för uppgörande av generationsväxlingsplaner. Detta koncept blir inte en absolut modell för hur en generationsväxling skall gå till, utan skall resultera i ett hjälpmedel för rådgivaren när han fastställer det optimala tillvägagångssättet vid varje enskild generationsväxling. Som ansvarig av delprojektet fungerar **Jan-Ove Nyman**.



Foto: Anna Sand / Kustmedia

— Anne-Maj, Mikael och Evelina. Den yngre generationen Österberg flyttar nu in i gården som funnits i släkten sedan 1700-talet.

Förmånliga villkor

Enligt Mikael är dagens villkor för övertagaren förmånliga. För att denne skall få finansiellt stöd av TE-centralen bör dock köpesumman ligga på en sådan nivå att den likviditets- och lönsamhetskalkyl (LIKVI-kalkyl) som görs upp blir positiv. Den här köpesumman kan ofta stå i konflikt med den nivå som skattemyndigheterna sätter för gåvoartat köp.

Startstödet är idag 22 000 euro, men det är på förslag att det skall höjas till 30 000. Statliga lån beviljas upp till 100 000 euro och övertagaren kan få vissa ränteförmåner. Vanligaste länetiden är 15 till 17 år. Överlåtarna beviljas avträdelsetöd fram till sin pension om de fyllt 55 år. Nästa år kommer den här åldersgränsen dock att höjas till 56.

— Avträdelsetödet är viktigt för att de unga ska kunna ta över innan de hinner skaffa något eget. Då har de också möjlighet att få bättre hjälp av sina föräldrar, tror Mikael.

Långsiktighet efterlyses

Beträffande startstöd och föräldrarnas avträdelsetöd har staten alltså kommit emot bra. Lönsamheten på själva produktionen är en annan sak.

— Ingen borde lockas att ta över bara för stödets skull – man ska leva på det i framtiden också. Långsiktigheten är av största betydelse och jag efterlyser mer av den i dagens politik, säger Mikael.

Mikael själv planerar att fortsätta med djurhållningen och mjölkproduktionen så länge som möjligt.

— Drömmen är en ladugård med mjölkningsrobot, vilket också skulle innebära att

antalet mjölkkor kunde fördubblas, berättar han.

En mjölkningsrobot innebär förstås en stor investering och sådana är något som också måste beaktas inför en generationsväxling. De närmaste årens investeringsplaner är av stor betydelse för kravet på säkerhet, som måste uppfyllas om investeringarna skall lånefinansieras.

Tidsaspekten är viktig

Det finns alltså mycket att diskutera och ta ställning till inför en generationsväxling. Det gäller att veta hur arbetet skall skötas på gården i framtiden, hur boendefrågan skall lösas och hur medarvingarnas rätt till laglott skall beaktas.

— Idag är det lyckligtvis mer värdefullt att någon yngre i familjen vill fortsätta och tar över än för 15–20 år sedan. Villkoren är mer humana och köpesumman utformas så att övertagaren skall klara av det hela, påpekar Mikael.

Ju tidigare planeringen av generationsväxlingen inleds, desto smidigare löper sedan den verkliga processen. Både övertagare och överlåtare skall vara mentalt förberedda och det lönar sig att ta med experter i planeringen i ett tidigt skede. För att kunna styra det förnuftigt och detaljerat samt beakta alla skattekonsekvenser, borde planeringen inledas tre till fem år på förhand.

— En generationsväxling får skattekonsekvenser oberoende av hur man väljer att genomföra den, konstaterar Mikael.

Exempel på en generationsväxlingsprocess

Händelseförloppet vid en generationsväxling kan se ut så här:

- 1 Diskutera inom familjen
- 2 Fundera på den lämpligaste tidpunkten för överlåtelsen.
- 3 Bestäm gårdens gängse värde.
- 4 Beräkna gårdens lönsamhet med Likwi-kalkyl, samt det pris som ekonomiskt kan betalas för gården.
- 5 Jämför och analysera den köpeskilling som är möjlig att betala med det pris som avträdarna behöver.
- 6 Gör upp ett utkast till köpebrev.
- 7 Ansök om ett skriftligt förhandsavgörande av den lokala skattebyrån vad gäller generationsväxlingens gåvobeskattnings.
- 8 Utred finansieringsalternativen för generationsväxlingen.
- 9 Färdigställ Likwi-kalkylen och ansök om förhandsbeslut om startstöd till den lokala TE-centralen.
- 10 Ansök om förhandsbeslut av Lantbrukarnas pensionsanstalt (LPA) om avträdarnas rätt till avträdesstöd.
- 11 Gör det slutliga köpebrevet när förhandsbesluten erhållits.

Fortsättning på projektet

Projektet Lantbruk i Österbotten fortsätter. Vi har fått beslut från TE-centralen om finansiering för år 2004. Åtminstone under detta år har du möjlighet att få utvecklingstjänster till subventionerat pris.



Foto: Rickard Rex

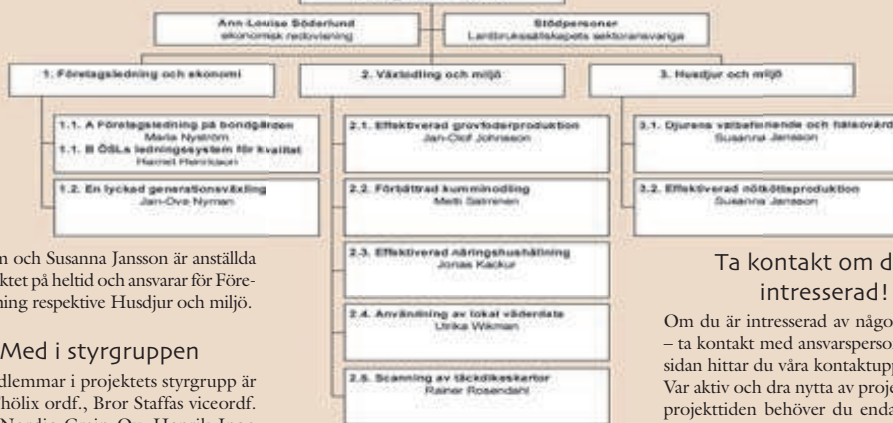
Projektet har fyra anställda. Nere från vänster Susanna Jansson, Harriet Henricson, uppe från vänster Maria Nyström och Ann-Louise Söderlund.

Namnet på det nya projektet är **Lantbruk i Österbotten/2004**, förkortat **Li004**. Huvudvisionen för projektet är att lantbrukets omsättning i svenska Österbotten stiger. Projektets övergripande mål är att öka gårdarnas lönsamhet i svenska Österbotten, att höja framtidstron inom lantbruket samt att öka kompetensen inom Lantbrukssällskapet och ge en bredare rådgivningsbas. Det är frågan om stora mål och vi inser att det inte enbart är vår förtjänst om målen nås.

Nya delprojekt

Projektägare är Lantbrukssällskapet. I projektet ingår tio delprojekt och i detta nummer av Bondeföretagaren kan du läsa om flera projektdelar. Några delprojekt fortsätter från förra projektet och en del är helt nya.

Nedan finns ett schema över hur projektet är uppbyggt. Projektet har fyra anställda, övriga arbetsinsatser köper projektet. Undertecknad fungerar som projektledare cirka 30 % av arbetstiden. Ann-Louise Söderlund sköter om den ekonomiska redovisningen, både Maria



Nyström och Susanna Jansson är anställda av projektet på heltid och ansvarar för Företagsledning respektive Husdjur och miljö.

Med i styrgruppen

Medlemmar i projektets styrgrupp är Peter Thölix ordf., Bror Staffas viceordf. Avena Nordic Grain Oy, Henrik Ingo Lantbrukssällskapet, Kaarlo Lepistö TE-centralen, Jonas Laxåback Österbottens Svenska Producentförbund, Ann-Charlott Kjerp Mejeriandelslag Milka, Kjell-Göran Paxal Andelslaget Österbottens Kött, Tomas Gäddnäs Oy Snellman Ab och Raymond Lervik Vasa Andelsbank.

Friska klövar är grunden för en hållbar produktion

Klövhälsan förbättras betydligt om kon får stå och ligga på ett rent, mjukt och bekvämt underlag och om man verkar klövarna regelbundet.

Bensjukdomar påverkar produktionen, som kan minska med 5 till 20 procent på grund av dessa. Undersökningar har visat att nästan 80 procent av bensjukdomarna förorsakas av sjukdomar i klövarna.

Det är speciellt viktigt för en ko att ha klövarna i bra skick i en lösdrifts-ladugård. Hon måste klara av att gå efter föder och till mjölkningen. Det syns direkt i produktionen om kon har så ont i benen att hon inte vill gå. Smärtan minskar foderintaget och framkallar även stress som kan leda till försämrade fruktsamhet.

Felaktiga benställningar kan förorsaka onormala klövarformer och omvänt kan överkade klövar leda till felaktiga benställningar, som belastar och vrider lederna. Det är vanligt att klövarna växer olika på bakfötterna. Hos de flesta kor är ytterklöven bredare och högre än innerklöven. Ju större höjdskillnaden är mellan benets klövar desto kraftigare skador förekommer i ytterklövarna. Vikten borde delas jämt på båda sidorna av klövarna och passlig tållängd för klöven är 7,5 cm.

Klövproblemen är mångskiftande och det kan vara många olika faktorer som förorsakar dem. Det är över 50 kilos vikt på varje klövhalva, som redan det gör att det är ansträngande för kon att stå på hårt underlag. Stor kraftfödergiva, dålig foderkvalitet och snabba ändringar i utfodringen kan leda till funktionsstörningar i våmmen, som gör att kon riskerar att få fäng.

Klövarna på kurs

Projektet **Lantbruk i Österbotten 2004** ordnade i samarbete med Fortbildningscenter Naturbruk en tvådagars klövärdskurs för producenter i januari vid Svenska yrkesinstitutet i Gamla Vasa. Kursledare var agrológ Mats Boijer från Angeliemi. Han värdar klövar i sydvästra Finland.



Foto: Susanna Jansson

Kursledaren Mats Boijer visar hur klövärd går till i praktiken. Kursdeltagarna fick själva prova på att verka klövar.

Första dagen fick vi höra en intressant föreläsning av veterinären Johanna Storbacka. Sedan fortsatte vi med Boijer i ladugården med praktisk klövärd. Andra dagen fick alla deltagare prova själva hur det går till att verka klövar. Kommentarererna var att det inte alls var så lätt som det såg ut.

Boijer framhåller att man inte blir en färdig klövärdare på en tvådagarskurs och man borde i första hand anlita en professionell klövärdare. Ändå är det viktigt för producenterna att veta grundprinciperna i bra klövärd och hur utfodring och skötsel påverkar klövarna. Några kursdeltagare hade redan en egen verkstod och själva börjat värda klövarna.

Klövärdare är eftertraktade

Kunniga klövärdare är eftertraktade i Finland och svenska Österbotten är inget undantag. Speciellt i södra delen av svenska Österbotten kan det dröja länge innan man får värd för sina kor. En klövärdare klarar av att sköta ca 30 kor per dag.

Regelbunden klövärd förebygger klövfel och man rekommenderar att det borde göras

två gånger per år. Förändringar noteras bäst vid verkning och en duktig klövärdare kan även behandla lindriga klövskador.

Boijer fyller i en rapportblankett varje gång han sköter en besättning. Genom att registrera klövskador i samband med verkning kan man effektivt följa upp besättnings klövhälsa. Då är det lättare att nästa gång komma ihåg vad man har gjort för varje djur och följa upp hur värden har lyckats. Informationen kan alltså vara nyttig för producenten, men även för veterinären och utfodringsplaneraren.

Motion helst på rent underlag

Motion är viktigt för klövarna. Boijer rekommenderar bete om sommaren och rasthage på vintern. Man har konstaterat i Sverige att djur som var på bete hade färre subblödningar än de som tillbringade hela året inomhus. Klövarna borde värdas före man släpper djuren ut på betet, men inte alltför nära betessläppningen för då finns risken att de blir för slitna.

Lösdrift är bra därför att korna får motionera, men den har också sina risker. Det förekommer stora påfrestningar i klövkapseln om kon måste göra tvärs svängningar när den viker undan för andra som ligger högre i rangordningen. Även bakterierna trivs i blöta förhållanden och infektionerna sprider sig lättare med ökad rörelsefrihet. Det är väldigt bra om korna har möjlighet att få rengöra klövarna på bete om sommaren och på under vintern i snön i en bra rasthage.

I en svensk undersökning (Koföt 2000) kom det fram att andelen kor med helt friska klövar var tolv gånger större bland bundna kor än bland kor i lösdriфтssystem. Kor i lösdriфт uppvisade bland annat måttlig klövröta samt eksem fyra gånger så ofta som bundna kor.

Enligt undersökningen är det viktigt att i framtiden konstruera lösdriфтstallar med en klövävlig miljö – torra, rena och mjuka golv samt bekväma liggeplatser för att minska den tid djuren tillbringar stående. Bland de uppbundna korna hade kor i kortbås något friskare klövar än kor i långbås och kor som stod på gummimattor hade färre grava klövskador än de som stod på betong.

Kvigor är speciellt känsliga för klövfeber och det är bra att ha bäsmattor både för kvigor och för kor. Boijer har själv märkt bäsmattornas positiva inverkan för deras egna kvigor och tycker att det inte kostar mycket i förhållande till den nytta som de ger.

Ta kontakt om du är intresserad!

Om du är intresserad av någon projektdel – ta kontakt med ansvarspersonen! På sista sidan hittar du våra kontaktuppgifter. Var aktiv och dra nytta av projektet. Under projekttiden behöver du endast betala en bråkdel av de verkliga kostnaderna.

Harriet Henricson

Projektchef
050-304 1303
harriet.henricson@agrolink.fi



Susanna Jansson

Husdjur
040-828 8232
susanna.jansson@agrolink.fi



Renovera ditt mjölkrum för bättre mjölkhygien

Det är viktigt med en bra mjölkhygien i ladugården för att hålla en hög kvalitet på mjölken. Mjölkrummets ytor skall vara hållbara, tåla fukt, mjölksyra och vara lätta att hålla rena. Alla extra skrymslen som försvårar daglig skötsel skall undvikas. Vägghöjning av utrustning är bättre än stativ och ben som står på golv. Bra belysning och ljusa ytor skapar trivsel för användaren och underlättar skötseln och rengöringen. Armaturerna bör vara tvättbara med spolslang, då de lätt smutsas vilket försämrar ljusstyrkan. Lämplig belysningsstyrka i mjölkrummet är 150-300 lux och motsvarar lysrörsarmaturer som ger ca 9.0 – 18.0 W/m².

Ventilationen och värmen i mjölkrummet bör ordnas så att temperaturen är över +5°C och under +25°C. Det är lättare att hålla rätt temperatur i tankrummet om kylaggregatet placeras i ett skilt utrymme. För att ventilation skall fungera bra under hela året måste man installera mekanisk ventilation och helst med termostatstyrd fläkt. Finns kylkompressorn i tankrummet så klarar man inte av att ha en bra ventilation i mjölkrummet under den varmare årstiden enbart med naturlig

utsugningstrumma i taket och friskluftsintag i väggen. För att föra bort den värme som bildas i samband med mjölkkyllningen behövs ofta en fläkt som klarar av över 3 000 m³/h. Förutsättningar att ordna bra klimat i mjölkrummet underlättas om mjölkrummet med dörr, fönster och luftintag är vänd mot kallare väderstreck, norr och öster. Mjölken bevaras bäst om den kyls ner till under +4°C. Kyleffekten på nedkylningsaggregatet på mjölk tanken bör vara så stor att mjölken kyls ner till +1 °C på högst 20 minuter oberoende om det är sommar eller full tank. Rutiner för kontroll och rengöring av kondensorn på kylaggregatet bör finnas. I första hand följer man tillverkarens rekommendationer.

Mjölkrum byggt 1983 ännu i gott skick

Jag besökte en ladugård nybyggd för 21 år sedan för att granska mjölkrummets skick. Det allmänna intrycket var gott och mjölkrummet tycktes fungera väl. Fönster, dörr och luftintag är riktade mot väster, vilket inte är det lämpligaste väderstreck, men med tanke på tomtens användning så är det lämpligt valt. Klinkersplattorna på golvet är i mycket bra skick och tack vare att man använt syrabeständigt fogbruk mellan plattorna är fogbruket inte alls urfrätt av t.ex. mjölksyra. Det finns endast en golvbrunn ungefär i mitten av mjölkrummet dit disk- och tvättvatten rinner. Golvet lutar ca 3 cm/m så golvet torrlägg snabbt. Golvplattorna går upp på betongsockel 25 cm. Fogen mellan golv och vägg är sprucken. Fogen kan repareras med mögelbeständig elastisk fogmassa. Väggekakel är också fogade med syrabeständigt fogbruk och är i bra skick. Några plattor har lossnat under åren. Byggaren själv konstaterar att det var fel att använda kakellim i stället för fästbruk för våta utrymmen. I taket finns vit målad korurerad aluminiumplåt i bra skick.

Sanera ditt mjölkrum

De mjölkproducenter som har för avsikt att renovera sitt mjölk- och tankrum kan ta kontakt med **Susanna Jansson, tfn. 319 0218** eller via e-post susanna.jansson@agrolink.fi. De 20 st som ryms med betalar endast 50 € + moms 22 %. I planeringen ingår ett besök på gården för att få närmare faktauppgifterna samt för rådgivning och diskussion. På basen av uppgifterna görs ett skriftligt åtgärdsförslag som innehåller åtgärdsförslag, materialval och beskrivningar.



Foto: Hans Östman

Genom en enkel T-koppling kan man styra första sköljvattnet till ett ämbar och ge det som dricksvatten till kalvarna.



Som tilläggsvärme i tankrummet finns en värmeväxlare monterad i taket ovanför ingångsdörren. Värmeväxlaren har vattenburen värme och är kopplad till panncentralens vedpanna.

Ventilationen har förbättrats då han för sommarbruk använder en effläkt monterat i friskluftsintaget. En ny diskmaskin installerades i november 2003 vilken han tycker att tydligt förbättrade mjölkhygien, då diskmaskinen kan hålla rätt vattentemperatur.

Valde att bygga ett nytt skilt tankrum

Tor, Rosita och Tomas Juthman i Träskböle renoverade sin ladugård 1998. Under 2002-2003 byggde man en tillbyggnad som



Gårdens två tankar byttes till en 2 000 liters. En 300 liters tank finns i reserv, tex för råmjölk. Golvbrunnen finns direkt under utloppsrör från tanken.



Golvklinkers fogat med syrabeständigt fogbruk som varit i användning i 21 år är i mycket gott skick. Mjölksyra fräter aggressivt på betong. Betongen måste skyddas med syrabeständiga ytmaterial. Väljer man klinkers som golvmaterial måste fogarna också vara syrabeständiga.

inrymmer ett separat tankrum, maskinrum för bl.a. vakuumpumpen, vedförråd och pannrum. Själva mjölkrummet som finns i gamla delen har man renoverat. I mjölkrummet finns mjölkningstrutning placerad på räls, diskmaskin, diskbänk samt förvaringskåp.

På väggarna i tankrummet monterade man en nio mm tjock vattenfäst björkfaner med vit fenolhartsyta. Syrafäst spik har använts och i skivskarvar har man lagt fogmassa i samband med monteringen. I taket finns vit aluminiumplåt. Golvet och betongsockeln på 30 cm är målad med 2-komponents betongfärg. Golvbrunnen finns direkt under mjölk tankens tappkran. För tilläggsvärme finns en vattenburen varmluftsblåsare på ca 6 KW med termostatreglering. Värmeväxlaren är strategiskt monterad i taket ovanför ytterdörren. Ventilationen fungerar både som naturlig ventilation och styrd med fläkt. En varvvalsreglerad temperaturstyrd fläkt är monterad i taktrumman och är påkopplad då kylningen av mjölken pågår. Då fläkten står stilla fungerar trumman som självdragstrumma. Mjölk tankens värmeåtervinningssystem ger en anseelig mängd förvärrat varmvatten istället för att ventileras ut enbart som spillvärme. Tankrummet är välbyggt med ljusa ytor och borde vara lätt att hålla rent och snyggt. Det ger besökaren ett gott intryck. Ännu saknas en väggmonterad bordsskiva som närmast behövs som avställningsyta.

Till mjölkrummets väggar valde man en sex mm tjock glasfiberarmerad polyesterskiva med vit akrylta. Skivan monterades genom limning och med syrafasta skruvar på läkt c/c 400 mm som är fäst mot befintlig vägg. Betonggolvet gjöts mot skivan. Fördelen med skivan är att den kan stå i vatten utan att svälla. Ytan på skivan är vit, tät och mycket lättskött. I taket finns den gamla aluminiumplåten kvar, men det fungerar bra. Golvet med inlagd golvvärme skall ännu målas med betongfärg och en övermålningsbar fogmassa dras i skarvet mellan golv och vägg. Dricksautomaten för spädkalvar finns också i mjölkrummet och är lätt att kolla och övervaka. En bra sak som de noggrant planerat i förväg är att all avledning av disk- och tvättvatten är direktkopplade med rör ingjutna i golvet och dragna till golvbrunnen. Det här gör att golv hålls torrare och lättare att hålla rent.



Foto: Susanna Jansson

Kor som fick gå på bete på nätterna producerade mera mjölk än de som inte alls gick på bete.

Ett ekonomiskt bra alternativ:

Nätterna på bete, dagarna inne

Med stora besättningar kan det vara svårt att hitta bra lösningar för betesgången om det inte finns tillräckligt med åkerskiften nära ladugården. Ett sätt att minska arealbehovet för bete kan vara att låta djuren beta nattetid och ha dem inne under dagen, jämfört med att ha djuren ute dygnet runt.

I ett försök i Maaninka (Forskningscentralen för jordbruk och livsmedelsekonomi i samarbete med Norra Karelen yrkeshögskola och Kuopio universitet) jämförde man två kogrupper varav den ena betade på natten och var inne dagtid och den andra gruppen inte alls gick på bete.

Korna som betade på nätterna producerade i medeltal 3,9 kg mera mjölk per dygn än de som inte alls gick på bete. Kogrupperna fick lika mycket kraftfoder, men de som betade åt 1,7 kg mera torrs substans.

Forskarna fastställer att "deltids"-betesgång klart hade positiva verkningar på produktionen, samtidigt som mjölkkliterns produktionskostnader blev lägre.

Nattbetesgången har vissa fördelar om man jämför med att ha korna ute på dagarna. Det är t.ex. svalare ute under natten och utevistelsen blir ofta längre eftersom det är längre tid mellan mjölkningarna.

Susanna Jansson

Husdjur
040-828 8232
susanna.jansson@agrolink.fi

Hans Östman

Byggnadsingenjör
050-581 8044
hans.ostman@agrolink.fi



Djurhälso- vårdsdag den 6.4.2004

Delprojektet **Husdjurens välbefinnande och hälsovård** kommer att ordna en temadag om djurhälsovård för husdjursproducenter i samarbete med Fortbildningscenter Naturbruk. Temadagens innehåll är smittosamma sjukdomar, gårdens ekonomiska nytta av förebyggande hälsovård och information om FBD:s (Förening för bekämpning av djursjukdomar) verksamhet. Föreläsare är hälsovårdsveterinär Olli Ruoho från FBD. Temadagen kommer att ordnas på Svenska yrkesinstitutet i Gamla Vasa. Välkommen!

Anmälning till:
fortbildning@syi.fi eller
Martina Uthardt, tfn: (06) 324 2492

Nötkötts- produktion

Delprojektet **Effektivare nötköttsproduktion** kommer i samarbete med Oy Snellman Ab att utveckla rådgivningen för nötköttgårdar. Ett av nötköttprojektets huvudmål är att väcka intresse för effektivare nötköttsproduktion i svenska Österbotten. Till de gårdar som deltar i projektet kommer det att erbjudas intensivrådgivning, som utgår från gårdens egna mål och utvecklingsmöjligheter.

Är du intresserad av att vara med? Kontakta **Susanna Jansson**, tfn: (06) 319 0218, 040 828 8232 eller e-post susanna.jansson@agrolink.fi

Kvaliteten på Lantbruks- sällskapets tjänster mättes

Svenska Handelshögskolan frågade i november 500 av våra kunder hur de ser på oss och våra tjänster. Enkätförfrågan, som kommer att upprepas hösten 2005, är en del av det certifieringsdugliga ledningssystem vi bygger upp.

I huvudsak ansågs vår kompetens vara bra liksom även förmågan att utföra tjänsten enligt överenskommelse (här fanns nog variationer mellan produkter). Klara möjligheter att bli bättre har vi gällande hur väl vi lyckas notera kundens verkliga behov och skräddarsy tjänsten enligt det. Våra kunder efterlyste även en större synlighet och aktivitet med att föra fram nya saker. Denna tidning, Bondeföretagaren, upplevs av de flesta som en positiv sak.

Vinnare lottades ut

Bland de som svarat på förfrågan lottades en förmånssedel på 50 euro ut. Vinnare blev Ralf Hagman i Purmo.

Hjälp oss att bli bättre!

Vårt mål på Lantbruks-sällskapet är att vi hela tiden skall förbättra våra tjänster, vår service och hela vår verksamhet. Genom att ge respons på vårt arbete kan du hjälpa oss att hitta förbättringsmöjligheter. Vi uppskattar att du berättar för oss om vad du anser om våra tjänster. Kontakta t.ex. våra ledande rådgivare eller undertecknad.

Henrik Ingo

050-692 22
henrik.ingo@agrolink.fi

Dra av dagtraktamenten i beskattningen!

Tilläggsavdragen, populärt kallat dagtraktamenten, som vi skriver på deklara-tionsblankett 2 är avsedda att täcka ökade kostnader som vi har då vi är på en tillfällig resa med anknytning till inkomstens förvärvande och utanför vårt sedvanliga verksamhetsområde.

Skattemyndigheterna betonar orden tillfälligt och sedvanligt verksamhetsområde. Resorna skall antecknas antingen i kördagbok eller på annat motsvarande sätt i sådana fall då resan företas med annat fordon som t.ex. med traktor i samband med maskinentreprenad. Avståndet skall vara 15 km en väg från driftscentret. Tiden, dvs. avfärd och ankomst räknas också från driftscentret, inte t.ex. från kursprogram eller motsvarande.

Avdraget beviljas för kurser, hämtning av varor, försäljning av produkter, mässbesök m.fl. som till sin karaktär är tillfälliga och hör i hop med inkomstens förvärvande.

Avdrag beviljas inte för jordbrukarens resor till avlägsna ägor eller separata gårdar

Det lägre avdraget är 13 € år 2004 och beviljas för en resa som varat i över sex timmar. Det högre, 29 €, beviljas för över tio timmars resor. Om det första resedygnet (24 timmar) överskrids med minst två timmar kan man yrka på ett till avdrag på 13 € och om det överskrids med över sex timmar yrkar man på ett nytt 29 euros avdrag. Utlandsavdraget varierar från land till land och är år 2004 för Sverige 62 €, Danmark 65 € och Tyskland 59 € per resdygn.

S Studiepenning för lantbruksföretagare

Jord- och skogsbruksministeriets studiepenning beviljas till LföPL-försäkrade 18 – 60-åriga lantbruksföretagare för yrkesstudier. Kursen som berättigar till studiestöd skall vara fem dagar omfattande sex lektioner.

Den vanligaste studiepenningen är 26 €. Om avståndet till studieorten är över 51 km i ena riktningen beviljas en studiepenning vars storlek är 35 €. Ifall man måste övernatta på studieorten är studiepenningen också 35 €.

Ansök om studiepenning senast sextio dagar efter det att kursen avslutats. Om Fortbildningscenter Naturbruk administrerar utbildningen sänder vi från Svenska yrkesinstitutets Fortbildning och Utvecklingstjänster både det intyg över genomförd kurs och kursprogrammet direkt till Leila Fant på Österbottens TE-central. I sådana fall behöver Du endast bifoga kopian av

specifikationsdelen av lantbruksföretagar-pensionskvittot.

I de fall att utbildningen sträcker sig över årsskiftet skall Du lämna in en utredning om studier som bedrivits under föregående kalenderår. Detta sker på samma blankett som själva ansökan. Du skall bara kryssa i det tredje alternativet på blanketten. Denna utredning skall vara hos TE-centralen senast den 28 februari. Då kursen sedan är klar lämnar Du in den egentliga ansökningen omfattande hela kursidens studiedagar.

Observera att tilläggsavdraget och studiepenningen baserar sig på olika regelverk. Det ena kan alltså beviljas trots att man inte är berättigad till det andra.

Paula Väisänen
Projektplanerare
Fortbildningscenter Naturbruk

Kvalitet ger lönsamhet

— Långsiktighet och seghet i planeringen krävs för att kvalitetsarbetet skall lyckas, säger Raimo Keskinen, vd vid Helsingin Mylly.

För att kvalitetsarbetet skall fungera krävs att kommunikationen mellan gårdsfolket fungerar och även med samarbetspartners. Kundens krav på den produkt som gården producerar skall vara kända och accepterade av alla.

— Ett ledningssystem kan ändra snabbt från nödvändig byråkrati till ett användbart ledningsverktyg, påpekar Raimo Keskinen.

Österbottniska ekospannmålsodlare

En grupp med ekospannmålsodlare, som har leveranskontrakt med Helsingin Mylly och Polar Mills, bygger upp sina egna ledningssystem. Deras kurs innehåller teori i kvalitetsledning blandat med praktiska övningar och ett företagsbesök vid Helsingin Mylly i Järvenpää. Målen med besöket vid Helsingin Mylly var att kvarnens krav på ekospannmål skulle bli tydligare och att tröskeln till diskussion mellan odlare och Helsingin Myllys personal skall bli längre i framtiden.

Marknadens krav och förväntningar

Marknaden för ekospannmål växer fortfarande, men den lokala produktionen ligger oftast efter i utvecklingen. Här i Finland har vi för tillfället en liten överproduktion, som exporteras till andra länder. Den finländska ekospannmålen har ett gott rykte i och med att kvaliteten överstiger förväntad medelnivå.



Stig Nygård, Kari Koski, Helsingin Myllys chefsmjölnare och inköpschef Jorma Mäkynen studerar vetets renhetsgrad.

Foto: Rickard Rex

Från mjölpåsen tillbaka till gården

I dag krävs det att varje korns ursprung skall kunna spåras bakåt, det vill säga från mjölpåsen tillbaka till gården. En del av Helsingin Myllys kunder besöker de gårdar, som levererar spannmål. De kräver systematik och att odlarens egna odlingsprocesser är under kontroll. Det är enklast att visa med ett uppbyggt ledningssystem.

Lönsamheten inom spannmålsodling

— Den österbottniska jorden lämpar sig speciellt väl för odling av vissa spannmålsarter, påpekar Raimo Keskinen. Den bästa ekonomiska lönsamheten inom spannmålsodling kan man nå genom att noggrant välja lämpliga

spannmålssorter, sträva mot ökat samarbete med köpare, till exempel genom avtalsodling, och ta i beaktande deras kvalitetskrav.

Samarbeta

Desutom får man inte glömma gårdarnas möjligheter till samarbete både om maskiner och arbetskraft. Ett lyckat samarbete ökar konkurrenskraften mer här än vad den gör på många andra områden i vårt land. Detta tack vare den starka österbottniska landskapsandan.

Maria Nyström

Kvalitet
050-410 8414
maria.nystrom@agrolink.fi



Aktuellt: En ny kumminguide har publicerats

Målet med denna förnyade guide, Odlingssvisningar för kummin, är att ge praktiska råd om odlings-tekniken för kummin.

Guiden finns på internet <http://osl.agrolink.net> > Växtodling > Artiklar om specialväxter, samt i Agrolinks kunskapsbibliotek. Den finns också som tryckt publikation och fås från Lantbruks-sällskapets kontor i Bennis, Vasa och Övermark. Priset av den tryckta versionen är 6 € utan moms.

Guiden är en del av arbetet som görs i Lantbruks-sällskapets nuvarande projekt; **Lantbruk i Österbotten 2004**. Målet är att utveckla kumminodlingen. Andra praktiska åtgärderna är t.ex. odlarbrev, besök hos odlare samt fältförsöksverksamhet. Projektet genomförs i samarbete med det lokala kumminföretaget, Caraway Finland (www.carawayfinland.com).

Metti Salminen

Specialväxtrådgivare
050-566 4029
metti.salminen@agrolink.fi



Utbildning

X Landsbygdsföretagar- och husdjurskötarutbildning finns nära

Länslundskolan Optima i Jakobstad och Svenska yrkesintitutet i Vasa utbildar bl.a. landsbygdsföretagare, husdjurskötare (Länslund) och trädgårdsmästare (SYI). Utbildningarna på andra stadiet är treåriga. Landsbygdsföretagarutbildningen ger en helhetsuppfattning om förutsättningarna att bedriva lantbruk och om möjligheterna för företagsamhet på landsbygden. Det tredje året av utbildningen ger möjlighet till specialisering på något ämne såsom maskinteknik, husdjur, växtodling m.fl. alternativ. Liksom i övriga yrkesutbildningar kan man försöka erhålla en kombinationsexamen, dvs både yrkes- och studentexamen.

Det är inte längre möjligt att generationsväxla med bidrag från staten utan naturbruksutbildning. Även om utbildningen kan genomgå som vuxen är nog en landsbygdsföretagar/trädgårdsmästarexamen (eller en agrolog YH-examen – se text på samma sida) den bästa grunden för ett allt mer kunskapskrävande bondeföretagande.

Den gemensamma ansökningsstiden för i år har gått ut då denna tidning delas ut. Ifall det finns studieplatser lediga kan man ändå bli antagen genom att själv direkt ta kontakt med skolan i sommar.

Mer info på:
www.optimaedu.fi och www.syi.fi

X Agronomer och veterinärer finner jobb i hela världen, även på din hemort!

Vid Helsingfors universitet studerar 3 500 personer vid Agrikultur-förstvetenskapliga fakulteten och vid Veterinärmedicinska fakulteten. Studierna kretsar kring hela livsmedelskedjan från frontlinjeforskning i bioteknologi till ekonomi. Traditionella områden som växtodling och husdjurslära finns självklart som inriktningsoptioner men minst lika populära är miljövärd och livsmedelslära.

Mat produceras och konsumeras i alla länder. De vetenskapliga grunderna för produktionen är de samma överallt. Arbetsmarknaden är därmed ovanligt bred för agronomer och veterinärer. Det finns heller ingen risk för att ätandet skulle bli omodernt. Även i Österbotten behöver vi agronomer och veterinärer i arbetslivet. T.ex. är vi sju anställda på Lantbrukssällskapet som har studerat vid agro-forst. Lediga veterinärvakanser har varit mera regel än undantag i de österbottniska kommunerna de senaste åren.

Ansökningsstiden för studier vid Veterinärmedicinska fakulteten utgår 7.5 och vid Agro-Forstfakulteten 19.5. Svenskspråkiga har möjlighet att söka inom ramen för egen kvot. Det finns goda möjligheter för svenskspråkiga att söka stipendier för studierna.

Närmare uppgifter om studier och ansökan finns på www.honeybee.helsinki.fi samt www.vetmed.helsinki.fi

Agrolog- och hortonomutbildning i Sydväst

Nyhet !

Det inledande (första) studieåret 2004-2005 kan, för de studerande som så önskar, genomföras i Vasa förutsatt att gruppen omfattar minst 15 personer. Fr.o.m. det andra studieåret fortsätter studierna i Ekenäs.



Lantbruksnäringarna

Agrolog (YH), 160 sv, Ekenäs

OBS! Enda utbildningen i sitt slag på svenska i Finland

En skicklig agrolog har en
- bred och stabil bas inom
- naturbruk, speciellt lantbruk
- god analysförmåga
- goda praktiska färdigheter

Den såväl praktiska som teoretiska utbildningen med väl utvecklade profileringsmöjligheter gör det möjligt att skapa en personlig yrkesprofil. Yrkeshögskole-

agrologer kan arbeta inom hela naturbrukssektorn med försäljning, rådgivning, stödadministration, förvaltning, planering, undervisning och tillämpad forskning. Agrologer är också verksamma inom industrin, försäkrings- och bankväsendet eller skapar sin egen arbetsplats som företagare på landsbygden.

De bidrar till att skapa sysselsättning på landsbygden genom t.ex. olika projekt baserade på utveckling av naturbruksnäringarna. Färdiga agrologer har mycket lätt att placera sig på arbetsmarknaden.

Centrala ämnesområden är växt- och husdjursproduktion, lantbrukets företagsekonomi, lantbruksteknologi, skogsbruk och miljökunskap.

hortonom från detta utbildningsprogram kan skapa nya och utveckla befintliga miljöer på ett ekologiskt, estetiskt och ekonomiskt hållbart sätt.

Landskapsplanering Trädgårdsnäring

Hortonom (YH), 160 sv, Esbo

Hortonomens arbetssätt är
- naturnära
- praktiskt
- mångsidigt

Studier inom utbildningsprogrammet för landskapsplanering ger kompetens att bygga och förvalta gröna miljöer, trädgårdar, parker och delar av kulturlandskapet. En

Centrala ämnen är planering, anläggning, skötsel och förvaltning av grönområden.

Studier inom utbildningsprogrammet i trädgårdsnäring ger beredskap att agera i näringen på en nordisk / europeisk marknad både inom produktion och produktutveckling samt inom rådgivning och utbildning.

Centrala ämnen är odlingsteknik, marknadsföring, företagsamhet och produktutveckling.



X Företagsledning för lantbruksföretag

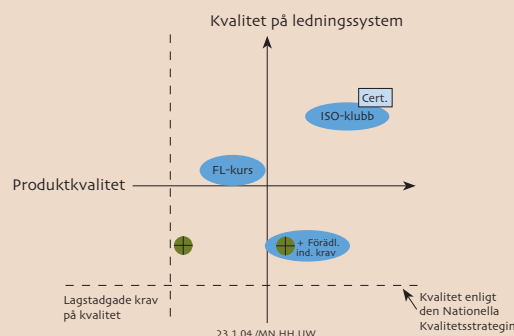
Ett av målen i den Nationella kvalitetsstrategin är att alla gårdar som levererar produkter till industrin eller direkt till marknaden skall införa systematiskt kvalitetsarbete före år 2006. Utbildningen av lantbruksföretag inom kvalitetsledning pågår inom hela landet. I dagsläge är ca 13 000 finländska gårdar utbildade i kvalitet. Kurser ordnas inom hela landet av olika lantbrukssällskap och inom olika projekt.

Tyngdpunkten på kvalitet varierar i de olika kurserna, beroende av på vilken nivå kursen hålls. Vi har försökt bygga upp olika typer av kurser för att på så sätt täcka de olika behov som finns. Större lantbruksföretag har andra behov och krav än mindre enheter.

Vi har som mål i delprojektet **Företagsledning på Bondgårdarna** att 400 gårdar skall få ut-

bildning i företagsledning, dock på olika nivåer. Vi ordnar kurser inom kvalitetsstyrd företagsledning främst i samarbete med FC Naturbruk. Inkommande höst och vinter kommer ett flertal kurser på olika nivåer att ordnas. Se nivåkartan invid.

Tyngdpunkten på kvalitet varierar i de olika kurserna, beroende av på vilken nivå kursen hålls. Vi har försökt bygga upp olika typer av kurser för att på så sätt täcka de olika behov som finns. Större lantbruksföretag har andra behov och krav än mindre enheter.



Nivåkartan illustrerar hur de olika kursernas innehåll koncentreras på kvaliteten på ledningssystem kontra produktkvalitet. De olika kursernas innehåll kompletterar varandra. Detta betyder att man kan starta med att delta i en kurs på lägre nivå och sedan klättra uppåt mot nästa nivå.

Olika kurser

På nivå I (Puffen och kvalitetsavtal) fås en introduktion i vad kvalitetsledning är, men tyngdpunkten ligger på "hur nå en produkt av rätt kvalitet?". Vem är min kund? Vilka krav finns på min produkt?

På nivå II (Kurs i Företagsledning) går vi djupare in i vad kvalitetsstyrd företagsledning

är på en gård innebär. I denna kurs sätts fokus på att planera, genomföra, följa upp och förbättra styrningen av arbetet på gården.

På nivå III (ISO-klubb) byggs ett gårdsspecifikt ledningssystem upp för kvalitet enligt standarden ISO 9001.

Hör av er om det är något ni vill veta kring kvalitetsutbildning eller om ni har önskemål om någon speciell kurs.

Maria Nyström

Kvalitet
050 - 410 8414
maria.nystrom
@agrolink.fi



Nivå	Kursnamn	Omfattning
I	Puffen	20 h (varav 10 h produktionsteknik)
I	Kvalitetsavtal	20 h (varav 10 h produktionsteknik) + 6 - 12 h industri
II	Kurs i Företagsledning	24 h + 6 h industri + 1-2 st gårdsbesök + 1 grupprådgivning
III	ISO-klubb	36 h + 3-4 gårdsbesök + förauditering